



**Ministerio Público**  
**PROVINCIA DE BUENOS AIRES**

Informe del Relevamiento de las  
**Investigaciones Penales Preparatorias**  
por **Homicidios Dolosos**

**2017**

Provincia de Buenos Aires

**Secretaría de Estrategia Institucional y Gestión**  
Departamento de Control de Gestión



**Procurador General**

Dr. Julio Marcelo Conte-Grand

**Subprocurador General**

Dr. Juan Ángel De Oliveira.

**Dirección del estudio**

Dra. Susana Elena Deferrari, Secretaria de Estrategia Institucional y Gestión.

Dr. Francisco Pont Verges, Secretario de Política Criminal, Coordinación Fiscal e Instrucción Penal.

**Coordinación operativa del estudio**

Lic. Ricardo Burry, Subsecretario de Control de Gestión.

**Control, análisis de datos y elaboración del informe**

Lic. Mariné Berasategui. Departamento Control de Gestión.

# ÍNDICE

<b>A. PRESENTACIÓN</b>	<b>4</b>
<b>B. RESUMEN EJECUTIVO</b>	<b>5</b>
<b>C. METODOLOGÍA</b>	<b>8</b>
<b>PARTE I: Homicidios Dolosos Consumados</b>	<b>13</b>
<b>I. Infografía General</b>	<b>13</b>
<b>II. Principales Resultados</b>	<b>14</b>
a) Cantidad de hechos	14
b) Evolución cantidad de hechos (últimos 5 años)	15
c) Cantidad de IPP – discriminado por Fuero	16
d) Cantidad de víctimas fallecidas	18
e) Sexo de víctimas fallecidas	19
f) Tasa de homicidios:	21
<b>III. Análisis de los hechos</b>	<b>24</b>
a) Tipo de lugar	24
b) Causa, razón o móvil	25
c) Tipo de arma utilizada	29
d) Horario de los hechos	31
<b>IV. Relación entre víctima e imputado / sindicado</b>	<b>33</b>
<b>V. Análisis imputados / sindicados</b>	<b>35</b>
<b>PARTE II: Homicidios Dolosos Tentados</b>	<b>39</b>
<b>I. Principales resultados</b>	<b>39</b>
a) Cantidad de hechos	39
b) Evolución cantidad de hechos (últimos 5 años)	40
c) Cantidad de IPP – discriminado por Fuero:	42
<b>II. Análisis de los hechos</b>	<b>43</b>
a) Tipo de lugar	43
b) Causa, razón o móvil	45
c) Tipo de arma utilizada	46
d) Horario de los hechos	48
<b>III. Relación entre víctima e imputado / sindicado</b>	<b>50</b>
<b>IV. Análisis de imputados/sindicados</b>	<b>52</b>

## A. PRESENTACIÓN

El presente informe da cuenta de la cantidad de homicidios dolosos cometidos en la Provincia de Buenos Aires durante el año 2017, su distribución por departamento judicial, así como algunas características de los hechos bajo análisis.

El estudio surge del análisis del relevamiento de las investigaciones penales preparatorias –IPP– por Homicidios Dolosos en el marco de la Resolución PG N° 301/14, dando continuidad –con las diferencias metodológicas que se explicitan en el apartado “Metodología”– a los estudios “Caracterización de los homicidios dolosos y robos con armas” correspondiente al año 2013” y “Caracterización de los homicidios dolosos – Año 2014, 2015 y 2016.

El informe, por una parte, explicita la cantidad de IPP, víctimas y principales características de los hechos de homicidios ocurridos durante el año 2017, con una metodología que procura colaborar con distintas iniciativas de las diversas áreas del Ministerio Público. Las propuestas de las Fiscalías Generales, refrendadas en las resoluciones PG N° 300/14 y N° 301/14, están relacionadas con talleres de análisis de resultados de las investigaciones, capacitaciones, ateneos, protocolos mínimos de actuación y auditorías de gestión administrativa de las investigaciones por homicidios dolosos.

Asimismo, el estudio calcula la tasa anual de víctimas de homicidios dolosos consumados para la provincia y cada uno de los departamentos judiciales. Dicha tasa resulta un indicador relevante que permite realizar análisis discriminados por regiones de la provincia, su fluctuación a lo largo del tiempo y, eventualmente, comparaciones con otras jurisdicciones.

En los próximos acápite, luego de las aclaraciones metodológicas y del resumen ejecutivo, se analiza el relevamiento, detallando la información a nivel departamental, provincial y por grupos de departamentos.

## B. RESUMEN EJECUTIVO

Durante el año 2017 se han iniciado **2.196 IPP correspondientes a Homicidios Dolosos**, de los cuales el **44,6% (979 IPP) corresponden a Homicidios Consumados – HDC–** mientras que el **55,4% restante (1217 IPP) a Homicidios Tentados –HDT–**.

Si se realiza una comparación con el año 2016, en donde la cantidad de hechos por Homicidios Dolosos (consumados y tentados) fue de 2.423 IPP, puede observarse una disminución del orden del 9,4% para el total provincial (227 IPP menos).

**Si se tomaran en consideración solo los hechos de Homicidios Dolosos Consumados (979 IPP), se destaca lo siguiente:**

- La cantidad de IPP iniciadas por HDC en el 2017 **se ha reducido respecto al año pasado en 96 IPP**, producto fundamentalmente de una disminución de la cantidad de hechos en los departamentos de Morón, Moreno – Gral. Rodríguez, y Quilmes.
- En las 979 IPP de HDC se han consignado **1.030 víctimas fatales**, lo que determina que la tasa de homicidios (víctimas cada 100.000 habitantes) en la provincia para el año 2017 es de 6,05<sup>1</sup> (0,62 puntos menos que el año anterior).
- Dicha tasa presenta importantes variaciones entre los distintos departamentos judiciales; mientras que en los departamentos del Conurbano y los denominados “grandes” alcanza el indicador de 6,70 víctimas cada 100.000 habitantes, en los departamentos del interior es del 3,65<sup>2</sup>.
- Del total de IPP de HDC relevado, el 90,9% corresponde al Fuero Criminal y Correccional, mientras que el 9,1% restante al Fuero de Responsabilidad Penal Juvenil.
- En cuanto a la **caracterización de los hechos** correspondientes a **HDC**, cabe aquí destacar:
  - ✓ **Lugar del hecho:** El 61,5% de los mismos ocurre en la vía pública.
  - ✓ **Causa, razón o móvil:** el 27% de los hechos se generan a partir de conflictos interpersonales, el 21% en contexto de robo, el 9,4% corresponden a violencia de

---

1 Para el cálculo de la tasa de homicidios se consideró la población de la provincia proyectada por el INDEC para el año 2017 (17.020.012 habitantes).

2 Para el cálculo de la tasa de homicidios de los departamentos judiciales del conurbano y “grandes” se consideró la población proyectada por el INDEC para los partidos que conforman dichos departamentos para el año 2017 (13.379.043 habitantes) de manera similar se realizó para los departamentos judiciales del interior (3.640.969 habitantes).

## INFORME HOMICIDIOS DOLOSOS

género y el 5,9% a ajustes de cuentas, entre otros. La motivación indeterminada al momento del relevamiento fue del 18,2% de las IPP.

- ✓ Tipo de arma utilizada: El 60% de los hechos fue cometido con arma de fuego.
- ✓ Horario del hecho: Del total de las IPP donde se pudo consignar el horario del hecho (901 IPP), el 59,2% ocurrió en horarios nocturnos (entre las 20 hs y las 6 hs).
- ✓ Cantidad de sindicados / imputados<sup>3</sup>: El 87,3% de los hechos contaba con datos de sindicados al momento del relevamiento. El 92% de los mismos son personas mayores de edad, y el 95% de sexo masculino.

**Al analizar los hechos de Homicidios Dolosos Tentados (1217 IPP) se destaca lo siguiente:**

- La cantidad de IPP iniciadas por HDT en el 2017 **ha disminuido respecto al año pasado en 131 IPP**, producto fundamentalmente de una baja de la cantidad de hechos en los departamentos judiciales de Lomas de Zamora, San Martín y Morón.
- Si bien, en el total provincial se produjo una baja respecto al año 2016, en los departamentos judiciales Quilmes y La Matanza se reflejan incrementos significativos de 28 y 18 hechos respectivamente.
- Del total de IPP de HDT relevado, el 88,7% corresponde al Fuero Criminal y Correccional, mientras que el 11,3% restante al Fuero de Responsabilidad Penal Juvenil.
- En cuanto a la caracterización de los hechos correspondientes a HDT, cabe aquí destacar:
  - ✓ Lugar del hecho: El 66,1% de los mismos ocurre en la vía pública.
  - ✓ Causa, razón o móvil: el 38,9% de los hechos se generan a partir de conflictos interpersonales, 16,6% en contexto de robo, el 15,9% corresponden a violencia familiar y/o de género, entre otros. La motivación indeterminada al momento del relevamiento fue del 18,1% de las IPP.

---

<sup>3</sup> El presente informe se refiere de manera indistinta a los presuntos autores de los ilícitos investigados, ya sean estos imputados —personas a las que se les tomó audiencia en los términos del art. 308 CPP— o sindicados —personas bajo investigación de la fiscalía pero que aún no se les tomó la audiencia del art. 308—.

INFORME HOMICIDIOS DOLOSOS

- ✓ Tipo de arma utilizada: El 49,7% de los hechos fue cometido con arma de fuego.
- ✓ Horario del hecho: Del total de las IPP donde se pudo consignar el horario del hecho (1156 IPP), el 50,9% ocurrió en horarios diurnos (entre las 6 hs y las 20 hs) y el 49,1% restante en horarios nocturnos (entre las 20 y las 6 hs).
- ✓ Cantidad de sindicados / imputados: El 93,6% de los hechos cuentan con datos de sindicados al momento del relevamiento. El 89,5% de los mismos son personas mayores de edad.

## C. METODOLOGÍA

El presente informe analiza todas las IPP donde se investiga un homicidio doloso por hechos acaecidos durante el año 2017.

La fuente de datos inicial es el Sistema Informático del Ministerio Público (SIMP). El SIMP es una herramienta de gestión e investigación que permite registrar la tramitación del proceso penal.

Las IPP son ingresadas al SIMP en el mismo momento en que se inicia la investigación, consignando datos básicos como fecha y lugar del hecho, delito/s denunciado/s, víctima/s, etc. Dicho sistema facilita la tramitación del proceso penal, generando automáticamente una base de datos que permite la elaboración y el procesamiento de la información y, por consiguiente, la planificación de las políticas institucionales del Ministerio Público.

Si bien en la carga inicial de la IPP ya se registra el/los delito/s denunciado/s, en cualquier momento del proceso el Fiscal a cargo de la investigación puede cambiar la carátula de la IPP, modificando el/los delito/s asociado/s a la IPP. Es decir que la determinación del delito de la IPP puede variar según lo establezca el Fiscal en función de los avances del proceso de la investigación.

Como es un sistema informático dinámico, el continuo trabajo de los operadores va generando cambios permanentes de la base de datos. Por ello, con fines estadísticos se han acordado entre distintas áreas de la Procuración General (Estadísticas, Control de Gestión e Informática) fechas de corte para extraer de la misma los datos que luego se utilizarán para los informes periódicos.

En la publicación de datos estadísticos referidos a la comisión de delitos las unidades de análisis son las IPP, es decir que se contabilizan las Investigaciones Penales Preparatorias, que luego son discriminadas según distintos criterios como por ejemplo, delito, departamento judicial, partido, etc.

En el caso particular de las investigaciones de homicidios dolosos, a partir del año 2013, se analizan las características de los hechos, víctimas y otras variables significativas a través de un relevamiento específico de cada expediente de acuerdo a la Resolución PG N° 301/14. La citada Resolución establece que integrantes de las Fiscalías Generales



## INFORME HOMICIDIOS DOLOSOS

deben analizar de manera periódica las IPP iniciadas por homicidios dolosos – consumados y tentados–, sobre la base de listados obtenidos del SIMP.

Cada Fiscalía General completa una planilla, con la identificación de cada investigación por Homicidio Doloso del período, a efectos de relevar:

- Fecha del hecho
- Cantidad de víctimas
- Horario
- Lugar del hecho
- Tipo de arma utilizada
- Relación previa entre víctima e imputado
- Cantidad de imputados (mayores de edad / menores de edad)
- Causa, razón o móvil

Respecto a este último dato, cabe aclarar que no se refiere a la calificación legal establecida por el fiscal –que ilustran las estadísticas– sino en particular al móvil, la relación víctima–victimario y el contexto situacional, que permite clasificar los homicidios en categorías significativas abiertas a un examen inter jurisdiccional. En consecuencia, los hechos según su causa, razón o móvil a los fines de este estudio son relevados de acuerdo a las siguientes categorías:

- Conflictos Interpersonales
- Violencia en el ámbito del grupo familiar
- Violencia de Género
- En contexto de un robo
- Cometido en el contexto de otro delito (que no sea robo)
- Ajuste de Cuentas
- Legítima Defensa
- Cometido por agente de fuerzas de seguridad en el contexto de sus funciones y/o alegando intervención ante un delito.
- Resiste/ Repele otro delito
- Motivación indeterminada
- Otro

Se aclara que este trabajo no considera las modificaciones en las investigaciones y en las circunstancias de los hechos, que se hayan plasmado en la IPP, luego de la fecha de corte de la información (Febrero 2018).

Para el presente informe se han considerado aquellas IPP que estaban calificadas como homicidio doloso simple y/o agravado, salvo la excepción de 5 IPP que se han incluido a pesar que no estaban caratuladas como Homicidios Dolosos, pero que del análisis de los hechos se deduce que el imputado/sindicado provocó intencionadamente la muerte de la víctima. A saber:

- 2 IPP de Abuso sexual seguido de muerte - Art.124 Código Penal
- 2 IPP de Averiguación de causales de muerte
- 1 IPP de Sustracción, retención u ocultamiento de persona seguido de muerte - Art.142 bis in fine Código Penal

En los casos de averiguación de causales de muerte y sustracción, retención u ocultamiento de persona seguido de muerte, las fiscalías departamentales a cargo de dichas investigaciones, a la fecha de elaboración de este informe, se encontraban a la espera de pericias para definir el cambio de carátula.

El estudio se expone a nivel departamental, provincial y por grupos de departamentos. Para esta última clasificación se han considerado dos grupos, teniendo en cuenta las diversas características distintivas en cuanto a los aspectos geográficos y sociales de los departamentos judiciales de la provincia de Buenos Aires.

**Grupo I: Conurbano y departamentos "Grandes":** corresponde a los departamentos judiciales que agrupan fundamentalmente a los partidos del conurbano bonaerense, con gran densidad poblacional y mayor conflictividad social. Incluye los departamentos de La Matanza, Lomas de Zamora, Moreno-Gral. Rodríguez, Morón, Quilmes, San Isidro y San Martín, así como a los departamentos judiciales La Plata y Mar del Plata. Estos dos últimos, si bien no integran el conurbano bonaerense, comprenden una importante cantidad de población y de causas y cuentan en su composición con partidos con una elevada conflictividad social. En su conjunto estos 9 departamentos comprenden aproximadamente entre el 77 y 78 % de las IPP iniciadas y concentran un porcentaje similar de la población de la Provincia.

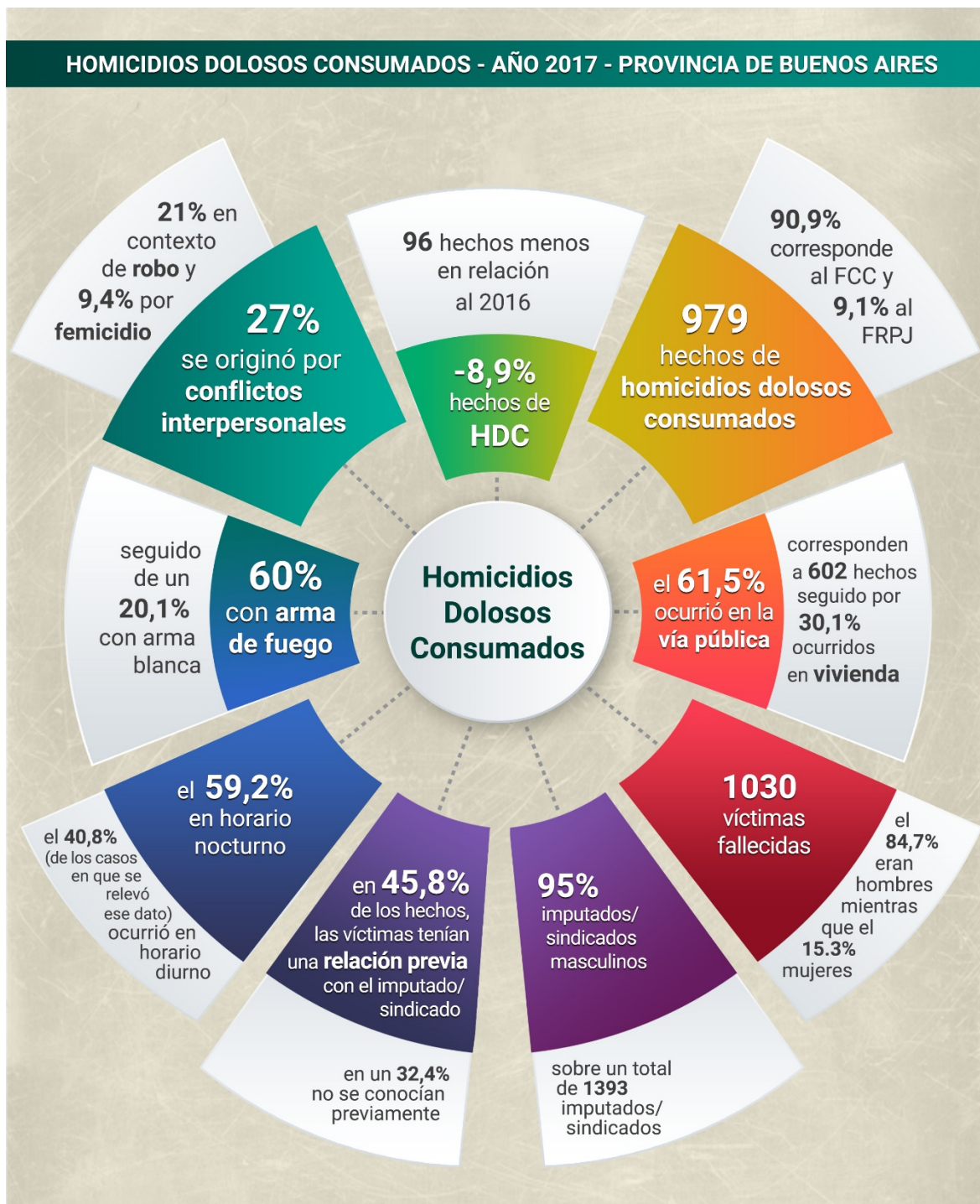
**Grupo II “Interior”:** corresponde a los departamentos judiciales de una población y cantidad de causas de menor dimensión. Incluye los departamentos de Azul, Bahía Blanca, Dolores, Junín, Mercedes, Necochea, Pergamino, San Nicolás, Trenque Lauquen y Zárate Campana. Estos diez departamentos judiciales comprenden aproximadamente el 22 y 23 % de las IPP iniciadas y concentran un porcentaje similar de la población de la Provincia.

Debe aclararse que en los informes correspondientes a años anteriores se clasificaba la información en tres grupos de departamentos, “Conurbano”, “Grandes” e “Interior”. A partir del informe del año 2016, a raíz de la definitiva separación de Moreno - General Rodríguez del Departamento Judicial Mercedes, nos replanteamos la clasificación anterior. Así, de este nuevo análisis, surgen mayores similitudes entre los anteriores “Grandes” con los del conurbano (cantidad de causas y conflictividad social) y el “residual” Mercedes queda comprendido entre los departamentos del interior. Al haber desaparecido la clasificación independiente de “Grandes” quedaba por definir la pertenencia de Zárate-Campana a alguno de los 2 grupos nuevos definidos. Por sus características poblacionales, geográficas y su criminalidad, y aún frente a la convivencia en su interior de realidades diversas, se identificaron mayor cantidad de puntos de contacto con departamentos de interior, por lo cual se lo incluyó en dicho grupo.

**PARTE I**  
**HOMICIDIOS DOLOSOS CONSUMADOS**

## PARTE I: Homicidios Dolosos Consumados

### I. Infografía General



## II. Principales Resultados

En este apartado se presentan los principales resultados del análisis de las IPP por homicidios dolosos consumados.

### a) Cantidad de hechos

Durante el año 2017 se han registrado 979 IPP de HDC.

Los departamentos del conurbano y grandes tuvieron 849 IPP, cantidad que implica el 86,7% del total provincial; mientras que los del interior registraron 130 IPP (13,3%).

En comparación con el año 2016, en el que el total anual fue de 1075 IPP, la cantidad de IPP iniciadas disminuyó en un 8,9% (96 IPP).

La disminución más significativa se produjo en el Departamento Judicial de Morón, con un descenso de 30 IPP (35,3% menos que en el año 2016), seguido por Moreno – Gral. Rodríguez con 16 IPP menos (-20%). También se produjo una disminución considerable en Quilmes del orden del 12,3% con relación al año anterior (14 IPP).

Si bien, a nivel provincial la cantidad de hechos disminuyó en comparación al año anterior (96 IPP), en algunos departamentos como Azul, Lomas de Zamora, San Martín y San Nicolás, entre otros, se produjeron incrementos.

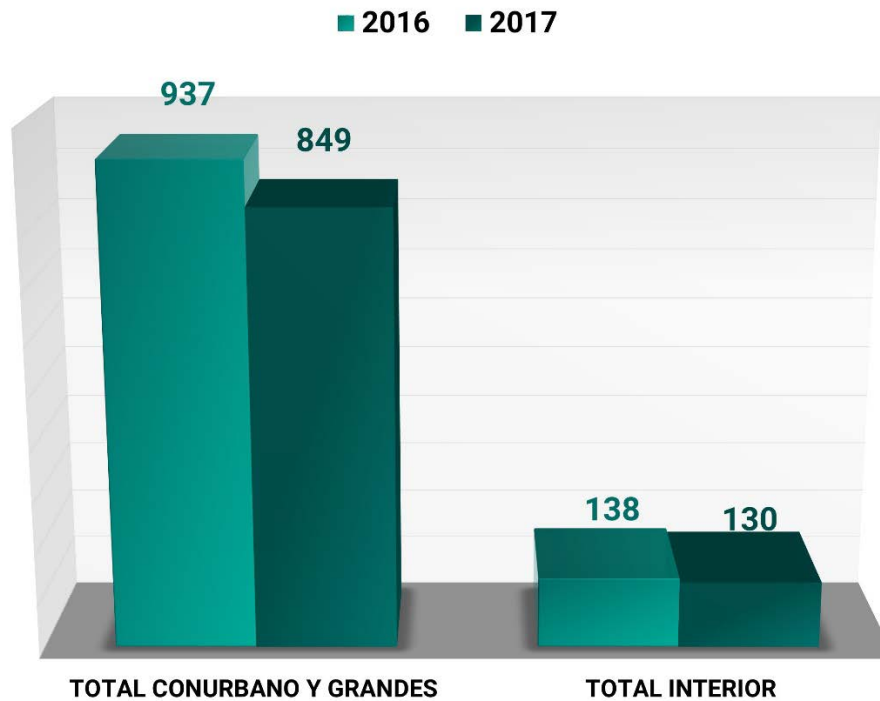
A continuación se exhibe cuadro con la cantidad de hechos registrados en el año 2016 y 2017 y su correspondiente variación interanual:

*Cuadro 1: IPP iniciadas por HDC por departamentos – Comparación años 2016-2017.*

Departamento	Año 2016	Año 2017	Variación (2016-2017)	Variación % (2016-2017)
Azul	15	20	5	33,3%
Bahía Blanca	20	20	0	0,0%
Dolores	11	12	1	9,1%
Junín	9	4	-5	-55,6%
La Matanza	159	148	-11	-6,9%
La Plata	64	54	-10	-15,6%
Lomas de Zamora	222	229	7	3,2%
Mar del Plata	46	36	-10	-21,7%
Mercedes	18	12	-6	-33,3%
Moreno - Gral. Rodriguez	80	64	-16	-20,0%
Morón	85	55	-30	-35,3%
Necochea	8	1	-7	-87,5%
Pergamino	6	5	-1	-16,7%
Quilmes	114	100	-14	-12,3%
San Isidro	60	49	-11	-18,3%
San Martín	107	114	7	6,5%
San Nicolás	17	21	4	23,5%
Trenque Lauquen	4	2	-2	-50,0%
Zárate - Campana	30	33	3	10,0%
<b>Total general</b>	<b>1075</b>	<b>979</b>	<b>-96</b>	<b>-8,9%</b>

INFORME HOMICIDIOS DOLOSOS

Gráfico 1: Total de IPP iniciadas de HDC por Grupo de Dptos. Años 2016 y 2017.



**b) Evolución cantidad de hechos (últimos 5 años)**

Se detecta una disminución de la cantidad de causas anualmente iniciadas por HDC desde el año 2015.

El gráfico siguiente presenta la evolución de la totalidad de hechos por año:

Gráfico 2: Total de IPP iniciadas de HDC por Año.



El cuadro siguiente, presenta la cantidad de IPP iniciadas por HDC por año y departamento judicial.

## INFORME HOMICIDIOS DOLOSOS

Cuadro 2: IPP iniciadas por HDC por período y departamentos – Comparación años 2013 al 2017.

Departamento	Año 2013	Año 2014	Año 2015	Año 2016	Año 2017
Azul	22	21	22	15	20
Bahía Blanca	20	22	21	20	20
Dolores	18	16	13	11	12
Junín	17	15	10	9	4
La Matanza	195	190	153	159	148
La Plata	75	85	78	64	54
Lomas de Zamora	252	309	256	222	229
Mar del Plata	89	85	84	46	36
Mercedes	108	107	91	18	12
Moreno - Gral. Rodríguez				80	64
Morón	69	74	71	85	55
Necochea	7	5	3	8	1
Pergamino	9	6	8	6	5
Quilmes	160	155	136	114	100
San Isidro	87	90	76	60	49
San Martín	167	177	127	107	114
San Nicolás	28	23	23	17	21
Trenque Lauquen	7	1	3	4	2
Zárate - Campana	49	47	42	30	33
<b>Total general</b>	<b>1379</b>	<b>1428</b>	<b>1217</b>	<b>1075</b>	<b>979</b>
<b>Variación interanual</b>	<b>-</b>	<b>49</b>	<b>-211</b>	<b>-142</b>	<b>-96</b>
<b>Variación interanual %</b>	<b>0</b>	<b>3,6%</b>	<b>-14,8%</b>	<b>-11,7%</b>	<b>-8,9%</b>

Nota: El Departamento. Moreno - General Rodríguez hasta el año 2015 conformaba parte del Departamento Judicial de Mercedes.

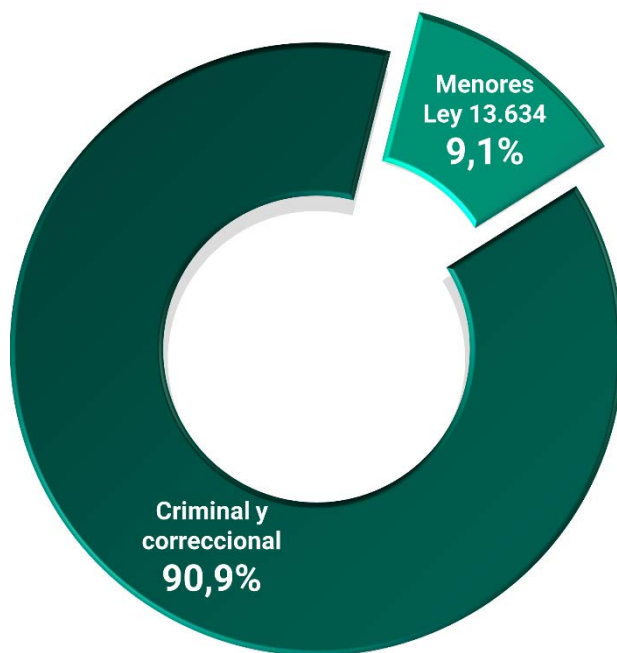
### c) Cantidad de IPP – discriminado por Fuero

De las 979 IPP iniciadas en el año 2017 correspondientes a Homicidios Dolosos Consumados (HDC), el 90,9% (890 IPP) corresponde al Fuero Criminal y Correccional, mientras que el 9,1% restante (89 IPP) al Fuero de Responsabilidad Penal Juvenil.



INFORME HOMICIDIOS DOLOSOS

Gráfico 3: Total de IPP iniciadas por HDC por Fuero.



Analizando para cada una de las IPP la existencia de sindicados / imputados menores y mayores de edad, se ha identificado que en el 51,7% de las IPP correspondientes al Fuero de Responsabilidad Penal Juvenil se investiga la participación tanto de personas menores de edad, como de mayores de edad que actúan simultáneamente con aquellas.

A continuación, se observa para el año 2017 la cantidad de investigaciones iniciadas de HDC discriminada por fuero y departamento.

## INFORME HOMICIDIOS DOLOSOS

Cuadro 3: IPP iniciadas por HDC por Fuero. En números absolutos y su relación con el total provincial.

Departamento	Criminal y Correccional	Menores Ley 13634	Total General	% Departamental
Azul	18	2	20	2,0%
Bahía Blanca	20	0	20	2,0%
Dolores	12	0	12	1,2%
Junín	4	0	4	0,4%
La Matanza	134	14	148	15,1%
La Plata	48	6	54	5,5%
Lomas de Zamora	209	20	229	23,4%
Mar del Plata	35	1	36	3,7%
Mercedes	12	0	12	1,2%
Moreno - Gral. Rodríguez	57	7	64	6,5%
Morón	52	3	55	5,6%
Necochea	1	0	1	0,1%
Pergamino	5	0	5	0,5%
Quilmes	93	7	100	10,2%
San Isidro	43	6	49	5,0%
San Martín	99	15	114	11,6%
San Nicolás	17	4	21	2,1%
Trenque Lauquen	2	0	2	0,2%
Zárate - Campana	29	4	33	3,4%
<b>Total General</b>	<b>890</b>	<b>89</b>	<b>979</b>	<b>100,0%</b>

#### d) Cantidad de víctimas fallecidas

En el análisis de los HDC, se observa la existencia de **1030 víctimas fatales** durante el período enero - diciembre del año 2017, lo que nos da un indicador de **1,05** víctimas fallecidas por cada IPP de HDC iniciada.

En comparación con el año 2016, se observa que la cantidad de víctimas fallecidas ha disminuido en un 8,3% (93 víctimas).

En el cuadro que se presenta a continuación, se muestra la cantidad de dichas víctimas fallecidas en los años 2016 y 2017.

## INFORME HOMICIDIOS DOLOSOS

Cuadro 4: Total de víctimas fatales de HDC por Departamento Judicial – Comparación años 2016-2017.

Departamento	Año 2016	Año 2017	Variación (2016-2017)	Variación % (2016-2017)
Azul	16	20	4	25,0%
Bahía Blanca	20	21	1	5,0%
Dolores	11	12	1	9,1%
Junín	9	4	-5	-55,6%
La Matanza	164	155	-9	-5,5%
La Plata	67	59	-8	-11,9%
Lomas de Zamora	228	238	10	4,4%
Mar del Plata	47	38	-9	-19,1%
Mercedes	22	12	-10	-45,5%
Moreno - Gral. Rodriguez	88	67	-21	-23,9%
Morón	87	64	-23	-26,4%
Necochea	12	1	-11	-91,7%
Pergamino	6	5	-1	-16,7%
Quilmes	121	103	-18	-14,9%
San Isidro	62	50	-12	-19,4%
San Martín	112	123	11	9,8%
San Nicolás	17	21	4	23,5%
Trenque Lauquen	4	2	-2	-50,0%
Zárate - Campana	30	35	5	16,7%
<b>Total general</b>	<b>1123</b>	<b>1030</b>	<b>-93</b>	<b>-8,3%</b>

En términos relativos, la disminución del número de víctimas fue mayor en los departamentos judiciales del interior<sup>4</sup>, en el orden del 9,5%. En el siguiente cuadro se observan los subtotales de la cantidad de víctimas por grupo de departamentos:

Cuadro 5: Total de víctimas fatales de HDC por región – Comparación años 2016-2017.

Región	Año 2016	Año 2017	Variación (2016-2017)	Variación % (2016-2017)
<b>Total general</b>	<b>1123</b>	<b>1030</b>	<b>-93</b>	<b>-8,3%</b>
<b>Total Conurbano y "Grandes"</b>	<b>976</b>	<b>897</b>	<b>-79</b>	<b>-8,1%</b>
<b>Total Interior</b>	<b>147</b>	<b>133</b>	<b>-14</b>	<b>-9,5%</b>

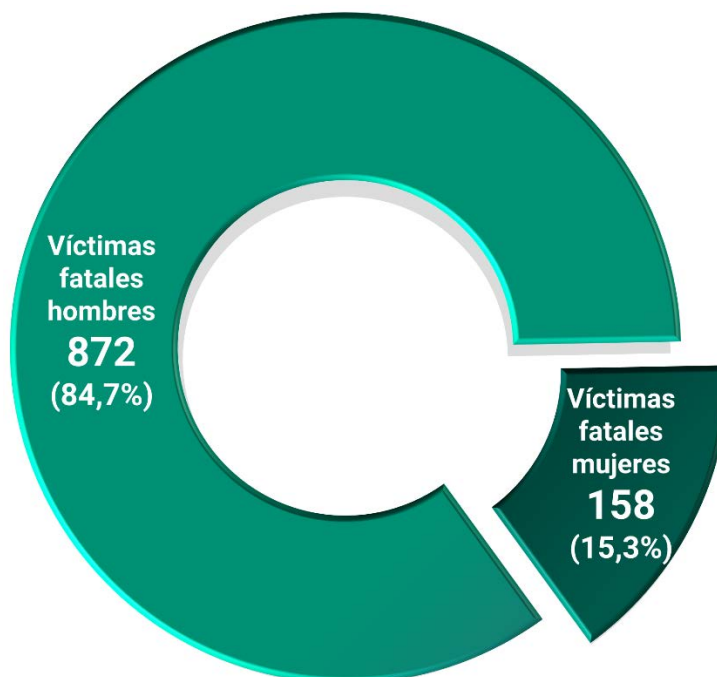
### e) Sexo de las víctimas fallecidas

De las 1030 víctimas fatales de homicidios del año 2017, 872 (84,7%) eran de sexo masculino, mientras que 158 (15,3%) eran de sexo femenino.

<sup>4</sup> La variación interanual de la cantidad de víctimas en los departamentos del interior, se encuentra fuertemente afectada a que en el Departamento Necochea durante el año 2016 se produjeron 8 hechos, uno de ellos con 5 víctimas fatales, mientras que en el año 2017 se produjo un solo hecho con una única víctima.

INFORME HOMICIDIOS DOLOSOS

Gráfico 4: Total de víctimas de HDC por Sexo.



En los siguientes cuadros se puede observar el sexo de las víctimas por departamento, tanto en números absolutos como relativos.

Cuadro 6: Víctimas fallecidas HDC por sexo y departamento judicial (en números absolutos). Año 2017.

Departamento	Víctimas Fatales Mujeres	Víctimas Fatales Hombres	Total Víctimas Fatales
Azul	4	16	20
Bahía Blanca	3	18	21
Dolores	2	10	12
Junín	2	2	4
La Matanza	17	138	155
La Plata	13	46	59
Lomas de Zamora	34	204	238
Mar del Plata	9	29	38
Mercedes	1	11	12
Moreno - Gral. Rodríguez	9	58	67
Morón	13	51	64
Necochea	0	1	1
Pergamino	1	4	5
Quilmes	13	90	103
San Isidro	11	39	50
San Martín	16	107	123
San Nicolás	7	14	21
Trenque Lauquen	0	2	2
Zárate - Campana	3	32	35
<b>Total general</b>	<b>158</b>	<b>872</b>	<b>1030</b>

## INFORME HOMICIDIOS DOLOSOS

Cuadro 7: Víctimas fallecidas HDC por sexo y departamento judicial (en porcentaje). Año 2017.

Departamento	Víctimas Fatales Mujeres	Víctimas Fatales Hombres	Total Víctimas Fatales
Azul	20,0%	80,0%	100,0%
Bahía Blanca	14,3%	85,7%	100,0%
Dolores	16,7%	83,3%	100,0%
Junín	50,0%	50,0%	100,0%
La Matanza	11,0%	89,0%	100,0%
La Plata	22,0%	78,0%	100,0%
Lomas de Zamora	14,3%	85,7%	100,0%
Mar del Plata	23,7%	76,3%	100,0%
Mercedes	8,3%	91,7%	100,0%
Moreno - Gral. Rodriguez	13,4%	86,6%	100,0%
Morón	20,3%	79,7%	100,0%
Necochea	0,0%	100,0%	100,0%
Pergamino	20,0%	80,0%	100,0%
Quilmes	12,6%	87,4%	100,0%
San Isidro	22,0%	78,0%	100,0%
San Martín	13,0%	87,0%	100,0%
San Nicolás	33,3%	66,7%	100,0%
Trenque Lauquen	0,0%	100,0%	100,0%
Zárate - Campana	8,6%	91,4%	100,0%
<b>Total general</b>	<b>15,3%</b>	<b>84,7%</b>	<b>100,0%</b>

### f) Tasa de homicidios:

Como se señalara más arriba, en las **979 IPP de HDC**, se han consignado **1030 víctimas fatales**, lo que determina que la tasa de homicidios<sup>5</sup> (víctimas cada 100.000 hab.) en la provincia para el año 2017 es de **6,05**.

Esta tasa tuvo una disminución respecto del año pasado, del orden de 0,62 puntos porcentuales cada 100.000 habitantes, ya que en el año 2016 alcanzó 6,67.

En el cuadro siguiente se observa la comparación interanual de la tasa de homicidios por cada departamento judicial:

---

<sup>5</sup> Para el cálculo de la tasa de homicidios se utilizó la población del censo 2010 proyectada al año 2017, según datos de INDEC, que asciende a 17.020.012 habitantes.

## INFORME HOMICIDIOS DOLOSOS

Cuadro 8: Tasa de homicidios por departamento judicial (Víctimas fallecidas HDC cada 100.000 habitantes) – Comparación años 2016 y 2017.

Departamento	Año 2016	Año 2017	VAR Tasa de Homicidios (2016-2017)
Azul	3,51	4,36	<b>0,85</b>
Bahía Blanca	3,12	3,27	<b>0,15</b>
Dolores	3,60	3,89	<b>0,29</b>
Junín	3,19	1,41	<b>-1,77</b>
La Matanza	7,86	7,25	<b>-0,60</b>
La Plata	5,35	4,66	<b>-0,69</b>
Lomas de Zamora	8,84	9,16	<b>0,32</b>
Mar del Plata	6,22	5,00	<b>-1,22</b>
Mercedes	3,71	2,01	<b>-1,70</b>
Moreno - Gral. Rodríguez	14,46	10,82	<b>-3,64</b>
Morón	6,89	5,03	<b>-1,86</b>
Necochea	9,85	0,82	<b>-9,03</b>
Pergamino	4,46	3,70	<b>-0,76</b>
Quilmes	8,25	6,92	<b>-1,32</b>
San Isidro	4,10	3,27	<b>-0,83</b>
San Martín	6,59	7,19	<b>0,60</b>
San Nicolás	5,13	6,29	<b>1,16</b>
Trenque Lauquen	1,59	0,79	<b>-0,80</b>
Zárate - Campana	6,02	6,93	<b>0,91</b>
<b>Total general</b>	<b>6,67</b>	<b>6,05</b>	<b>-0,62</b>

Los departamentos con tasa de homicidios más alta durante el año 2017 fueron Moreno – Gral. Rodríguez, Lomas de Zamora, La Matanza, Quilmes, San Martín, San Nicolás y Zárate - Campana, superando en todos los casos la tasa provincial.

La tasa de homicidios en los departamentos del interior en su conjunto es sensiblemente menor a los departamentos del conurbano. En el cuadro siguiente se observa la comparación interanual por cada grupo de departamentos:

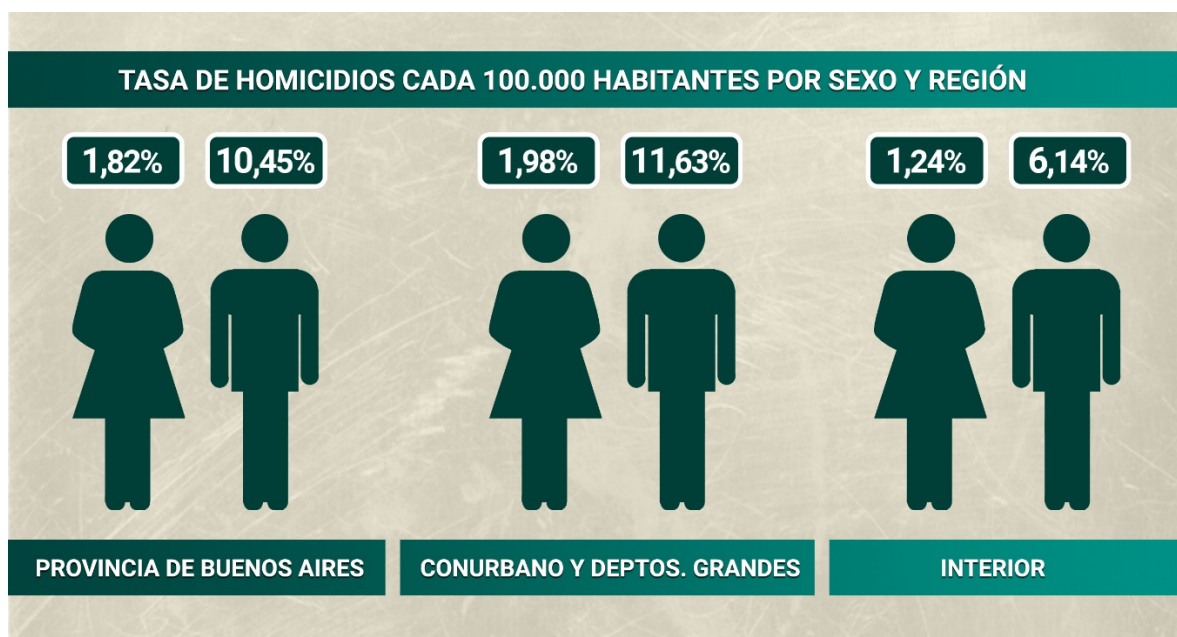
INFORME HOMICIDIOS DOLOSOS

Cuadro 9: Tasa de homicidios por región (Víctimas fallecidas HDC cada 100.000 habitantes) – Comparación años 2016 y 2017.

Departamento	Año 2016	Año 2017	VAR Tasa de Homicidios (2016-2017)
<b>Total general</b>	<b>6,67</b>	<b>6,05</b>	<b>-0,62</b>
<b>Total Conurbano y "Grandes"</b>	<b>7,38</b>	<b>6,70</b>	<b>-0,68</b>
<b>Total Interior</b>	<b>4,06</b>	<b>3,65</b>	<b>-0,41</b>

Al discriminar la tasa de homicidios por sexo<sup>6</sup>, vemos en el siguiente gráfico, cómo la correspondiente al sexo masculino es más elevada que la del sexo femenino en todas las regiones analizadas.

Gráfico 5: Tasa de Homicidios cada 100.000 habitantes discriminada por Sexo y región. Año 2017.



Nota: La tasa de homicidios incluye todos los hechos cualquiera sea el móvil –robo, conflictos interpersonales, femicidio, etc-

<sup>6</sup> Para el cálculo de la tasa de homicidios por sexo se utilizó la población del censo 2010 proyectada al año 2017 según sexo, datos del INDEC.

### III. Análisis de los hechos

#### a) Tipo de lugar

En las 979 IPP relevadas de HDC se observa que el 61,5% de las mismas muestran que el hecho tuvo lugar en la vía pública, seguido por un 30,1% en vivienda.

A continuación se observa la información por departamento judicial:

*Cuadro 10: IPP iniciadas de HDC por tipo de lugar, por departamento judicial (en números absolutos). Año 2017.*

Departamento	Vía Pública	Vivienda	Comercio	Unidad Servicio Penitenciario	Ámbito de celebración de espectáculo deportivo o sus inmediaciones	Otro	Total general
Azul	9	7	0	4	0	0	20
Bahía Blanca	7	9	2	1	0	1	20
Dolores	3	8	0	0	0	1	12
Junín	2	2	0	0	0	0	4
La Matanza	113	26	6	1	0	2	148
La Plata	28	24	2	0	0	0	54
Lomas de Zamora	155	57	12	0	0	5	229
Mar del Plata	19	17	0	0	0	0	36
Mercedes	2	4	0	1	0	5	12
Moreno - Gral. Rodríguez	45	17	0	0	0	2	64
Morón	31	20	3	1	0	0	55
Necochea	0	1	0	0	0	0	1
Pergamino	3	1	1	0	0	0	5
Quilmes	68	26	2	2	0	2	100
San Isidro	31	12	2	0	1	3	49
San Martín	60	44	5	0	0	5	114
San Nicolás	6	6	0	0	0	9	21
Trenque Lauquen	0	2	0	0	0	0	2
Zárate - Campana	20	12	0	1	0	0	33
<b>Total general</b>	<b>602</b>	<b>295</b>	<b>35</b>	<b>11</b>	<b>1</b>	<b>35</b>	<b>979</b>

*Nota: En "otro" se incluye casos ocurridos en "camino vecinal", "hospital", "Clínica psiquiátrica", entre otros.*



## INFORME HOMICIDIOS DOLOSOS

Cuadro 11: IPP iniciadas de HDC por tipo de lugar, por departamento judicial en relación al total de cada departamento. Año 2017.

Departamento	Vía Pública	Vivienda	Comercio	Unidad Servicio Penitenciario	Ámbito de celebración de espectáculo deportivo o sus inmediaciones	Otro	Total general
Azul	45,0%	35,0%	0,0%	20,0%	0,0%	0,0%	100,0%
Bahía Blanca	35,0%	45,0%	10,0%	5,0%	0,0%	5,0%	100,0%
Dolores	25,0%	66,7%	0,0%	0,0%	0,0%	8,3%	100,0%
Junín	50,0%	50,0%	0,0%	0,0%	0,0%	0,0%	100,0%
La Matanza	76,4%	17,6%	4,1%	0,7%	0,0%	1,4%	100,0%
La Plata	51,9%	44,4%	3,7%	0,0%	0,0%	0,0%	100,0%
Lomas de Zamora	67,7%	24,9%	5,2%	0,0%	0,0%	2,2%	100,0%
Mar del Plata	52,8%	47,2%	0,0%	0,0%	0,0%	0,0%	100,0%
Mercedes	16,7%	33,3%	0,0%	8,3%	0,0%	41,7%	100,0%
Moreno - Gral. Rodríguez	70,3%	26,6%	0,0%	0,0%	0,0%	3,1%	100,0%
Morón	56,4%	36,4%	5,5%	1,8%	0,0%	0,0%	100,0%
Necochea	0,0%	100,0%	0,0%	0,0%	0,0%	0,0%	100,0%
Pergamino	60,0%	20,0%	20,0%	0,0%	0,0%	0,0%	100,0%
Quilmes	68,0%	26,0%	2,0%	2,0%	0,0%	2,0%	100,0%
San Isidro	63,3%	24,5%	4,1%	0,0%	2,0%	6,1%	100,0%
San Martín	52,6%	38,6%	4,4%	0,0%	0,0%	4,4%	100,0%
San Nicolás	28,6%	28,6%	0,0%	0,0%	0,0%	42,9%	100,0%
Trenque Lauquen	0,0%	100,0%	0,0%	0,0%	0,0%	0,0%	100,0%
Zárate - Campana	60,6%	36,4%	0,0%	3,0%	0,0%	0,0%	100,0%
<b>Total general</b>	<b>61,5%</b>	<b>30,1%</b>	<b>3,6%</b>	<b>1,1%</b>	<b>0,1%</b>	<b>3,6%</b>	<b>100,0%</b>

En los 602 hechos sucedidos en la Vía pública, el 31,6% se originó por Conflictos interpersonales, mientras que el 22,3% en contexto de un Robo.

En el caso de los 295 hechos ocurridos en Vivienda, el 27,5% corresponden a Femicidios, el 18,6% a Conflictos interpersonales y el 18% en contexto de un Robo.

## b) Causa, razón o móvil

Los principales móviles identificados de los HDC ocurridos en la provincia en el período analizado son los conflictos interpersonales<sup>7</sup> con 264 hechos (27% del total) y los cometidos en el contexto de un robo con 206 IPP (21% del total de IPP relevadas).

<sup>7</sup> En el móvil "conflictos interpersonales", se incluyen todos aquellos hechos donde existía un conocimiento previo entre víctima y victimario o su entorno, como por ejemplo situaciones violentas entre vecinos, y también aquellos conflictos desatados por un altercado del momento como riñas callejeras. No se incluyen escenarios contemplados específicamente, como "femicidios", "violencia dentro del ámbito familiar" y "ajuste de cuentas".

## INFORME HOMICIDIOS DOLOSOS

A partir del año 2015 se ha comenzado a analizar de manera discriminada los femicidios, categoría que en informes de años anteriores estaba subsumida en “violencia en el ámbito del grupo familiar” o “conflictos interpersonales”. Como se visualiza en los siguientes cuadros, durante el año 2017 se han identificado 92 IPP por violencia de género con 98 víctimas fatales. Para profundizar el análisis de estos últimos véase el Informe de Femicidios 2017 publicado en la página web del Ministerio Público [www.mpba.gov.ar](http://www.mpba.gov.ar).

Es de destacar que en 178 IPP no se ha podido, a la fecha del relevamiento, establecer la causa o móvil del hecho, por lo que la motivación indeterminada representa el 18,2% de las IPP relevadas.

A continuación se exponen los cuadros de la clasificación de las IPP de HDC según el móvil y el departamento judicial.

*Cuadro 12: IPP iniciadas de HDC por causa, razón o móvil, por departamento judicial, en números absolutos.*

*Año 2017.*

Departamento	Conflictos interpersonales	En contexto de Robo	Motivación indeterminada	Femicidio	Ajuste de Cuentas	Cometido por agente de fuerzas de seguridad en el contexto de sus funciones y/o alegando intervención ante un delito	Violencia en el ámbito del grupo familiar	Legítima defensa	Homicidio cometido en el contexto de otro delito (que no sea robo)	Resiste / Repele otro delito	Otro	Total general
Azul	8	3	1	3	2	0	2	0	1	0	0	20
Bahía Blanca	12	3	2	3	0	0	0	0	0	0	0	20
Dolores	6	1	0	2	0	0	1	0	1	1	0	12
Junín	1	0	0	2	0	0	1	0	0	0	0	4
La Matanza	52	39	20	13	5	14	0	0	1	2	2	148
La Plata	12	17	16	5	2	0	0	2	0	0	0	54
Lomas de Zamora	52	59	29	17	23	22	12	4	5	1	5	229
Mar del Plata	9	6	7	7	4	0	2	0	0	1	0	36
Mercedes	6	2	2	0	0	0	2	0	0	0	0	12
Moreno - Gral. Rodríguez	17	13	16	5	5	2	2	1	0	0	3	64
Morón	12	9	1	8	3	5	0	4	0	0	13	55
Necochea	0	0	0	0	0	0	0	1	0	0	0	1
Pergamino	4	1	0	0	0	0	0	0	0	0	0	5
Quilmes	27	17	35	9	1	2	3	2	0	4	0	100
San Isidro	11	4	12	5	5	1	0	3	6	1	1	49
San Martín	21	21	24	11	6	1	6	9	1	2	12	114
San Nicolás	4	2	3	1	1	0	1	0	0	0	9	21
Trenque Lauquen	1	0	0	0	1	0	0	0	0	0	0	2
Zárate - Campana	9	9	10	1	0	0	2	0	1	1	0	33
<b>Total general</b>	<b>264</b>	<b>206</b>	<b>178</b>	<b>92</b>	<b>58</b>	<b>47</b>	<b>34</b>	<b>26</b>	<b>16</b>	<b>13</b>	<b>45</b>	<b>979</b>

## INFORME HOMICIDIOS DOLOSOS

Cuadro 13: IPP iniciadas de HDC por causa, razón o móvil, por departamento judicial en relación al total de cada departamento. Año 2017.

Departamento	Conflictos interpersonales	En contexto de Robo	Motivación indeterminada	Femicidio	Ajuste de Cuentas	Cometido por agente de fuerzas de seguridad en el contexto de sus funciones y/o alegando intervención ante un delito	Violencia en el ámbito del grupo familiar	Legítima defensa	Homicidio cometido en el contexto de otro delito (que no sea robo)	Resiste / Repele otro delito	Otro	Total general
Azul	40,0%	15,0%	5,0%	15,0%	10,0%	0,0%	10,0%	0,0%	5,0%	0,0%	0,0%	100,0%
Bahía Blanca	60,0%	15,0%	10,0%	15,0%	0,0%	0,0%	0,0%	0,0%	0,0%	0,0%	0,0%	100,0%
Dolores	50,0%	8,3%	0,0%	16,7%	0,0%	0,0%	8,3%	0,0%	8,3%	8,3%	0,0%	100,0%
Junín	25,0%	0,0%	0,0%	50,0%	0,0%	0,0%	25,0%	0,0%	0,0%	0,0%	0,0%	100,0%
La Matanza	35,1%	26,4%	13,5%	8,8%	3,4%	9,5%	0,0%	0,0%	0,7%	1,4%	1,4%	100,0%
La Plata	22,2%	31,5%	29,6%	9,3%	3,7%	0,0%	0,0%	3,7%	0,0%	0,0%	0,0%	100,0%
Lomas de Zamora	22,7%	25,8%	12,7%	7,4%	10,0%	9,6%	5,2%	1,7%	2,2%	0,4%	2,2%	100,0%
Mar del Plata	25,0%	16,7%	19,4%	19,4%	11,1%	0,0%	5,6%	0,0%	0,0%	2,8%	0,0%	100,0%
Mercedes	50,0%	16,7%	16,7%	0,0%	0,0%	0,0%	16,7%	0,0%	0,0%	0,0%	0,0%	100,0%
Moreno - Gral.												
Rodríguez	26,6%	20,3%	25,0%	7,8%	7,8%	3,1%	3,1%	1,6%	0,0%	0,0%	4,7%	100,0%
Morón	21,8%	16,4%	1,8%	14,5%	5,5%	9,1%	0,0%	7,3%	0,0%	0,0%	23,6%	100,0%
Necochea	0,0%	0,0%	0,0%	0,0%	0,0%	0,0%	0,0%	100,0%	0,0%	0,0%	0,0%	100,0%
Pergamino	80,0%	20,0%	0,0%	0,0%	0,0%	0,0%	0,0%	0,0%	0,0%	0,0%	0,0%	100,0%
Quilmes	27,0%	17,0%	35,0%	9,0%	1,0%	2,0%	3,0%	2,0%	0,0%	4,0%	0,0%	100,0%
San Isidro	22,4%	8,2%	24,5%	10,2%	10,2%	2,0%	0,0%	6,1%	12,2%	2,0%	2,0%	100,0%
San Martín	18,4%	18,4%	21,1%	9,6%	5,3%	0,9%	5,3%	7,9%	0,9%	1,8%	10,5%	100,0%
San Nicolás	19,0%	9,5%	14,3%	4,8%	4,8%	0,0%	4,8%	0,0%	0,0%	0,0%	42,9%	100,0%
Trenque Lauquen	50,0%	0,0%	0,0%	0,0%	50,0%	0,0%	0,0%	0,0%	0,0%	0,0%	0,0%	100,0%
Zárate - Campana	27,3%	27,3%	30,3%	3,0%	0,0%	0,0%	6,1%	0,0%	3,0%	3,0%	0,0%	100,0%
<b>Total general</b>	<b>27,0%</b>	<b>21,0%</b>	<b>18,2%</b>	<b>9,4%</b>	<b>5,9%</b>	<b>4,8%</b>	<b>3,5%</b>	<b>2,7%</b>	<b>1,6%</b>	<b>1,3%</b>	<b>4,6%</b>	<b>100,0%</b>

Al comparar los resultados del relevamiento de los hechos del año 2016 con los correspondientes al año 2017, se destacan:

Disminuciones en la cantidad de hechos cuyo móvil fuese “conflictos interpersonales” (menos 21 hechos, -7,4%), “Violencia en el ámbito del grupo familiar” (menos 20 hechos, -37%), “ajuste de cuentas” (menos 13 IPP, -18,3%), “En contexto de Robo” (menos 7 IPP, -3,3%) y “motivación indeterminada” (menos 63 IPP, -26,1%).

Por otro lado, se produjeron incrementos en los móviles de “Homicidio cometido en el contexto de otro delito -que no sea robo-” (8 hechos de incremento, +100%) y “Femicidio” (6 hechos de incremento, +7%).

A continuación se presentan los datos correspondientes al año 2017, con su variación en valores absolutos y porcentuales respecto al 2016:

INFORME HOMICIDIOS DOLOSOS

Cuadro 14: IPP iniciadas de HDC por causa, razón o móvil, por Años (2016-2017) y la variación correspondiente entre los mismos.

Período	Conflictos interpersonales	En contexto de Robo	Motivación indeterminada	Femicidio	Ajuste de Cuentas	Cometido por agente de fuerzas de seguridad en el contexto de sus funciones y/o alegando intervención ante un delito	Violencia en el ámbito del grupo familiar	Legítima defensa	Homicidio cometido en el contexto de otro delito (que no sea robo)	Resiste / Repele otro delito	Otro	Total general
Año 2016	285	213	241	86	71	49	54	24	8	15	29	1075
Año 2017	264	206	178	92	58	47	34	26	16	13	45	979
Variación (2016-2017)	-21	-7	-63	6	-13	-2	-20	2	8	-2	16	-96
Variación % (2016-2017)	-7,4%	-3,3%	-26,1%	7,0%	-18,3%	-4,1%	-37,0%	8,3%	100,0%	-13,3%	55,2%	-8,9%

Del análisis conjunto de la información relevada, se destaca que en el 99% de los hechos de Femicidio y en el 77,3% de aquellos originados por Conflictos interpersonales, existía una relación previa entre víctima e imputado/sindicado. En el caso de los Femicidios, sólo en 1 hecho la víctima y el imputado/sindicado eran extraños (para mayor precisión, ver informe Femicidios Año 2017 publicado en la página web del Ministerio Público de la Provincia de Buenos Aires).

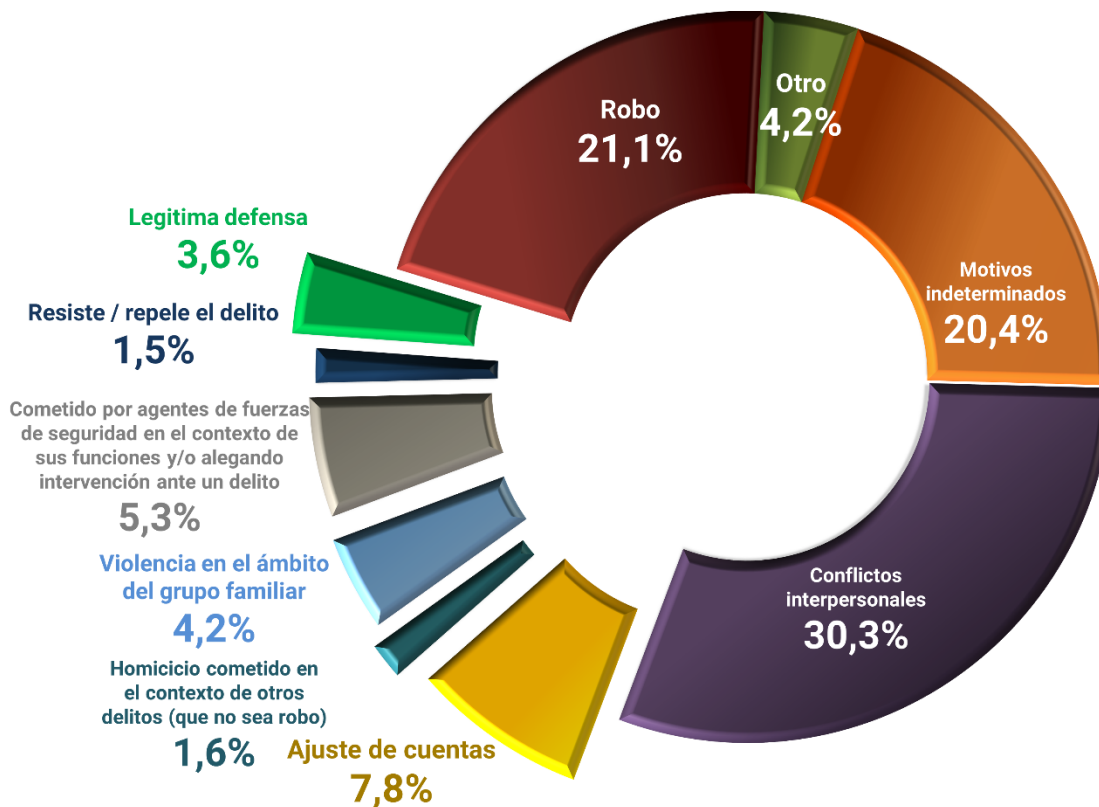
Si analizamos los móviles de los hechos discriminando según el sexo de las víctimas, se observa que de la totalidad de víctimas mujeres, el 60,5% falleció en hechos de Femicidio.

Gráfico 6: Cantidad de víctimas de HDC femeninas por móvil. Año 2017.



En cuanto a las víctimas masculinas, los móviles se distribuyen de la siguiente manera:

Gráfico 7: Cantidad de víctimas de HDC masculinas por móvil. Año 2017.



### c) Tipo de arma utilizada

El principal tipo de arma que se utilizó para consumar los homicidios analizados es el arma de fuego (60%), seguida por el arma blanca (20,1%).

## INFORME HOMICIDIOS DOLOSOS

Cuadro 15: IPP iniciadas de HDC por tipo de arma utilizada, por departamento judicial (en números absolutos).

Año 2017.

Departamento	Arma de Fuego	Arma Blanca	Impropia / Otro	Sin Datos	Total General
Azul	5	10	5	0	20
Bahía Blanca	9	7	4	0	20
Dolores	5	2	5	0	12
Junín	2	2	0	0	4
La Matanza	121	10	17	0	148
La Plata	27	13	12	2	54
Lomas de Zamora	150	37	39	3	229
Mar del Plata	15	11	9	1	36
Mercedes	2	6	3	1	12
Moreno - Gral. Rodriguez	37	16	10	1	64
Morón	36	10	9	0	55
Necochea	1	0	0	0	1
Pergamino	3	1	1	0	5
Quilmes	50	26	24	0	100
San Isidro	30	6	13	0	49
San Martín	74	24	15	1	114
San Nicolás	3	5	13	0	21
Trenque Lauquen	1	1	0	0	2
Zárate - Campana	16	10	7	0	33
<b>Total general</b>	<b>587</b>	<b>197</b>	<b>186</b>	<b>9</b>	<b>979</b>

Nota: Tipo de arma impropia / otro: incluye todos los hechos cometidos con elementos punzantes, contundentes, uso de la fuerza física o el fuego.

Cuadro 16: IPP iniciadas de HDC por tipo de arma utilizada, por departamento judicial en relación al total de cada departamento. Año 2017.

Departamento	Arma de Fuego	Arma Blanca	Impropia / Otro	Sin Datos	Total General
Azul	25,0%	50,0%	25,0%	0,0%	100,0%
Bahía Blanca	45,0%	35,0%	20,0%	0,0%	100,0%
Dolores	41,7%	16,7%	41,7%	0,0%	100,0%
Junín	50,0%	50,0%	0,0%	0,0%	100,0%
La Matanza	81,8%	6,8%	11,5%	0,0%	100,0%
La Plata	50,0%	24,1%	22,2%	3,7%	100,0%
Lomas de Zamora	65,5%	16,2%	17,0%	1,3%	100,0%
Mar del Plata	41,7%	30,6%	25,0%	2,8%	100,0%
Mercedes	16,7%	50,0%	25,0%	8,3%	100,0%
Moreno - Gral. Rodriguez	57,8%	25,0%	15,6%	1,6%	100,0%
Morón	65,5%	18,2%	16,4%	0,0%	100,0%
Necochea	100,0%	0,0%	0,0%	0,0%	100,0%
Pergamino	60,0%	20,0%	20,0%	0,0%	100,0%
Quilmes	50,0%	26,0%	24,0%	0,0%	100,0%
San Isidro	61,2%	12,2%	26,5%	0,0%	100,0%
San Martín	64,9%	21,1%	13,2%	0,9%	100,0%
San Nicolás	14,3%	23,8%	61,9%	0,0%	100,0%
Trenque Lauquen	50,0%	50,0%	0,0%	0,0%	100,0%
Zárate - Campana	48,5%	30,3%	21,2%	0,0%	100,0%
<b>Total general</b>	<b>60,0%</b>	<b>20,1%</b>	<b>19,0%</b>	<b>0,9%</b>	<b>100,0%</b>

Analizando en conjunto la información del tipo de arma y el lugar del hecho, surge que el arma **de fuego** se utilizó el 73,3% de los casos en la Vía Pública y el 19,4% en la Vivienda.

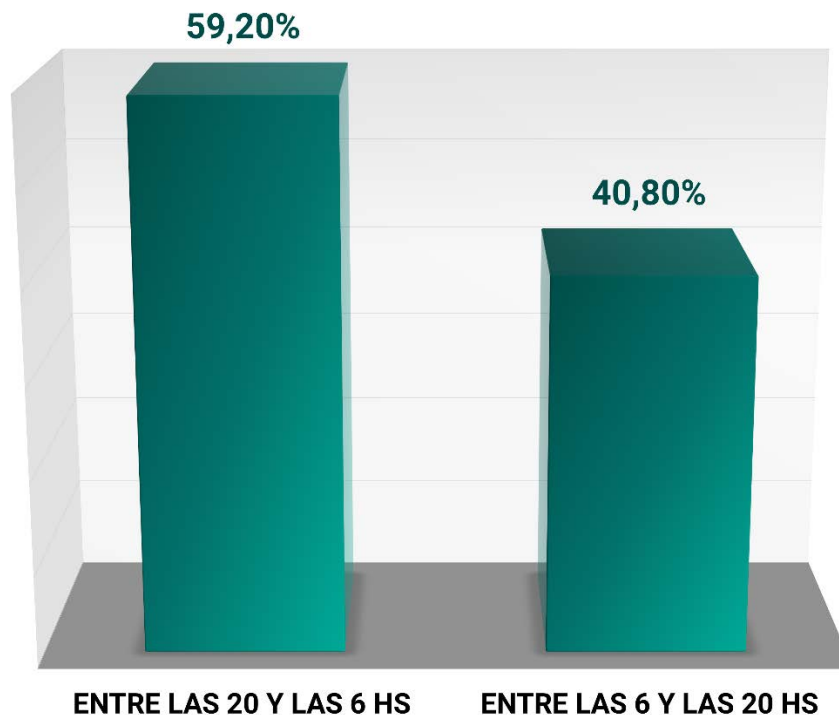
En comparación con el arma de fuego, el arma **blanca** posee menor porcentaje de uso en la Vía Pública (54,8%) y una proporción mayor en la vivienda (36,5%).

#### d) Horario de los hechos

Del relevamiento surge que si se contara sólo los hechos en donde pudo consignarse el horario (901 IPP), el 59,2% de los hechos se dan entre las 20 hs y las 24 hs (268 IPP) y entre las 0 hs y las 6 hs (265 IPP), lo que denota una tendencia que indica que la mayoría de los casos analizados han tenido lugar en el horario nocturno.

El gráfico siguiente muestra la proporción según franja horaria (considerando las IPP donde se pudo precisar el horario):

Gráfico 8: IPP iniciadas por HDC clasificadas por franja horaria de comisión del hecho.



A continuación, se detalla la información analizada discriminada por cada departamento judicial y total provincial:

## INFORME HOMICIDIOS DOLOSOS

Cuadro 17: IPP iniciadas de HDC clasificadas según franja horaria de comisión del hecho, por departamento judicial (en números absolutos). Año 2017.

Departamento	Entre las 20 y las 24 hs	Entre las 0 y las 6 hs	Entre las 12 y las 20 hs	Entre las 6 y las 12 hs	Indeterminado	Total general
Azul	3	3	5	5	4	20
Bahía Blanca	4	8	4	2	2	20
Dolores	4	1	2	3	2	12
Junín	1	3	0	0	0	4
La Matanza	45	43	42	16	2	148
La Plata	11	6	6	6	25	54
Lomas de Zamora	68	69	55	24	13	229
Mar del Plata	9	12	7	3	5	36
Mercedes	0	3	4	3	2	12
Moreno - Gral. Rodriguez	22	19	14	8	1	64
Morón	15	15	12	10	3	55
Necochea	1	0	0	0	0	1
Pergamino	2	2	1	0	0	5
Quilmes	19	28	28	25	0	100
San Isidro	15	14	11	5	4	49
San Martín	31	26	34	21	2	114
San Nicolás	4	5	1	0	11	21
Trenque Lauquen	0	0	1	1	0	2
Zárate - Campana	14	8	6	3	2	33
<b>Total general</b>	<b>268</b>	<b>265</b>	<b>233</b>	<b>135</b>	<b>78</b>	<b>979</b>

Cuadro 18: IPP iniciadas de HDC clasificadas según franja horaria de comisión del hecho, por departamento judicial en relación al total de cada departamento. Año 2017.

Departamento	Entre las 20 y las 24 hs	Entre las 0 y las 6 hs	Entre las 12 y las 20 hs	Entre las 6 y las 12 hs	Indeterminado	Total general
Azul	15,0%	15,0%	25,0%	25,0%	20,0%	100,0%
Bahía Blanca	20,0%	40,0%	20,0%	10,0%	10,0%	100,0%
Dolores	33,3%	8,3%	16,7%	25,0%	16,7%	100,0%
Junín	25,0%	75,0%	0,0%	0,0%	0,0%	100,0%
La Matanza	30,4%	29,1%	28,4%	10,8%	1,4%	100,0%
La Plata	20,4%	11,1%	11,1%	11,1%	46,3%	100,0%
Lomas de Zamora	29,7%	30,1%	24,0%	10,5%	5,7%	100,0%
Mar del Plata	25,0%	33,3%	19,4%	8,3%	13,9%	100,0%
Mercedes	0,0%	25,0%	33,3%	25,0%	16,7%	100,0%
Moreno - Gral. Rodriguez	34,4%	29,7%	21,9%	12,5%	1,6%	100,0%
Morón	27,3%	27,3%	21,8%	18,2%	5,5%	100,0%
Necochea	100,0%	0,0%	0,0%	0,0%	0,0%	100,0%
Pergamino	40,0%	40,0%	20,0%	0,0%	0,0%	100,0%
Quilmes	19,0%	28,0%	28,0%	25,0%	0,0%	100,0%
San Isidro	30,6%	28,6%	22,4%	10,2%	8,2%	100,0%
San Martín	27,2%	22,8%	29,8%	18,4%	1,8%	100,0%
San Nicolás	19,0%	23,8%	4,8%	0,0%	52,4%	100,0%
Trenque Lauquen	0,0%	0,0%	50,0%	50,0%	0,0%	100,0%
Zárate - Campana	42,4%	24,2%	18,2%	9,1%	6,1%	100,0%
<b>Total general</b>	<b>27,4%</b>	<b>27,1%</b>	<b>23,8%</b>	<b>13,8%</b>	<b>8,0%</b>	<b>100,0%</b>

De las causas analizadas, se ha podido relevar el horario de ocurrencia en un 92%, donde el mayor porcentaje corresponde a horarios nocturnos. Incluso si discriminamos



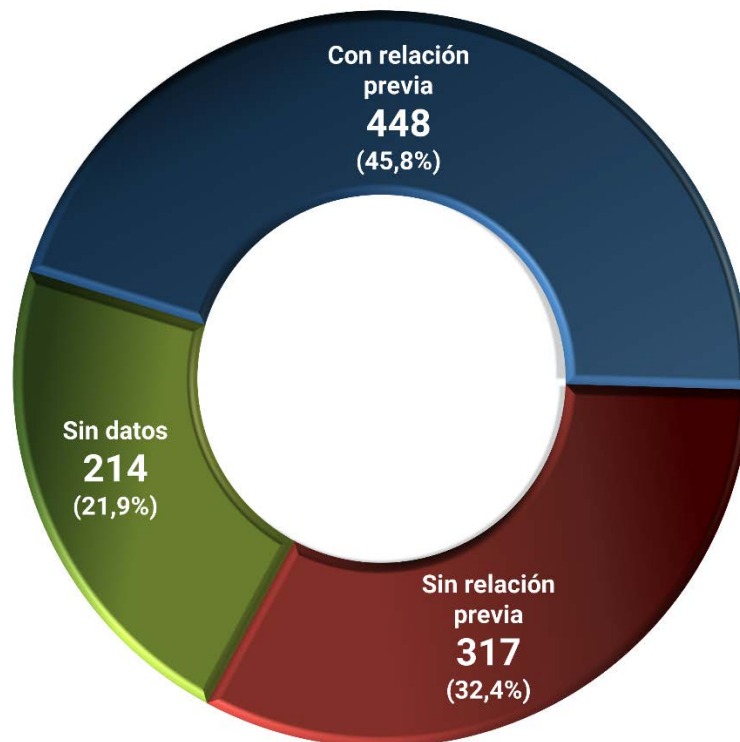
según lugar del hecho observamos que el 62,8% de los hechos ocurridos en vía pública y el 55,9% de los sucedidos en Vivienda fueron realizados en dicha banda horaria.

#### IV. Relación entre víctima e imputado / sindicado

El presente informe se refiere de manera indistinta a los presuntos autores de los ilícitos investigados, ya sean estos imputados —personas a las que se les tomó audiencia en los términos del art. 308 CPP— o sindicados —personas bajo investigación de la fiscalía pero que aún no se les tomó la audiencia del art. 308—.

En la totalidad de las IPP de Homicidios Dolosos Consumados analizados del año 2017, se identificó que existía una relación previa entre víctima e imputado/sindicado en un 45,8% de las IPP registradas.

*Gráfico 9: Total de IPP iniciadas por HDC clasificadas según existencia de relación previa entre víctima e imputado/sindicado.*



A continuación, se detalla dicha información discriminada por departamentos judiciales y el total provincial:

## INFORME HOMICIDIOS DOLOSOS

Cuadro 19: IPP iniciadas de HDC según existencia de relación previa entre víctima e imputado/sindicado, por departamento judicial (en números absolutos). Año 2017.

Departamento	Con Relación Previa	Sin Relación Previa	Sin Datos	Total general
Azul	14	4	2	20
Bahía Blanca	10	4	6	20
Dolores	11	0	1	12
Junín	4	0	0	4
La Matanza	72	57	19	148
La Plata	22	16	16	54
Lomas de Zamora	86	104	39	229
Mar del Plata	19	5	12	36
Mercedes	6	1	5	12
Moreno - Gral. Rodriguez	33	17	14	64
Morón	30	19	6	55
Necochea	0	1	0	1
Pergamino	3	1	1	5
Quilmes	41	25	34	100
San Isidro	25	14	10	49
San Martín	48	41	25	114
San Nicolás	8	2	11	21
Trenque Lauquen	2	0	0	2
Zárate - Campana	14	6	13	33
<b>Total general</b>	<b>448</b>	<b>317</b>	<b>214</b>	<b>979</b>

Cuadro 20: IPP iniciadas de HDC según existencia de relación previa entre víctima e imputado/sindicado, por departamento judicial en relación al total de cada departamento. Año 2017.

Departamento	Con Relación Previa	Sin Relación Previa	Sin Datos	Total general
Azul	70,0%	20,0%	10,0%	100,0%
Bahía Blanca	50,0%	20,0%	30,0%	100,0%
Dolores	91,7%	0,0%	8,3%	100,0%
Junín	100,0%	0,0%	0,0%	100,0%
La Matanza	48,6%	38,5%	12,8%	100,0%
La Plata	40,7%	29,6%	29,6%	100,0%
Lomas de Zamora	37,6%	45,4%	17,0%	100,0%
Mar del Plata	52,8%	13,9%	33,3%	100,0%
Mercedes	50,0%	8,3%	41,7%	100,0%
Moreno - Gral. Rodriguez	51,6%	26,6%	21,9%	100,0%
Morón	54,5%	34,5%	10,9%	100,0%
Necochea	0,0%	100,0%	0,0%	100,0%
Pergamino	60,0%	20,0%	20,0%	100,0%
Quilmes	41,0%	25,0%	34,0%	100,0%
San Isidro	51,0%	28,6%	20,4%	100,0%
San Martín	42,1%	36,0%	21,9%	100,0%
San Nicolás	38,1%	9,5%	52,4%	100,0%
Trenque Lauquen	100,0%	0,0%	0,0%	100,0%
Zárate - Campana	42,4%	18,2%	39,4%	100,0%
<b>Total general</b>	<b>45,8%</b>	<b>32,4%</b>	<b>21,9%</b>	<b>100,0%</b>

## V. Análisis imputados / sindicados

En el 87,3% de las IPP de Homicidios Dolosos Consumados correspondientes al año 2017, se han consignado datos referidos a los imputados/sindicados al tiempo del relevamiento, mientras que en el 12,7% restante, no se habían determinado datos al respecto.

*Cuadro 21: Total de IPP iniciadas de HDC según datos de imputados/sindicados, por departamento judicial (en números absolutos). Año 2017.*

Departamento	IPP con datos de Imp/Sind	IPP sin datos de Imp/Sind	Total general
Azul	17	3	20
Bahía Blanca	17	3	20
Dolores	12	0	12
Junín	4	0	4
La Matanza	139	9	148
La Plata	44	10	54
Lomas de Zamora	206	23	229
Mar del Plata	29	7	36
Mercedes	11	1	12
Moreno - Gral. Rodriguez	57	7	64
Morón	51	4	55
Necochea	1	0	1
Pergamino	5	0	5
Quilmes	83	17	100
San Isidro	40	9	49
San Martín	91	23	114
San Nicolás	20	1	21
Trenque Lauquen	2	0	2
Zárate - Campana	26	7	33
<b>Total general</b>	<b>855</b>	<b>124</b>	<b>979</b>

## INFORME HOMICIDIOS DOLOSOS

Cuadro 22: Total de IPP iniciadas de HDC según datos de imputados/sindicados, por departamento judicial en relación al total de cada departamento. Año 2017.

Departamento	IPP con datos de Imp/Sind	IPP sin datos de Imp/Sind	Total general
Azul	85,0%	15,0%	100,0%
Bahía Blanca	85,0%	15,0%	100,0%
Dolores	100,0%	0,0%	100,0%
Junín	100,0%	0,0%	100,0%
La Matanza	93,9%	6,1%	100,0%
La Plata	81,5%	18,5%	100,0%
Lomas de Zamora	90,0%	10,0%	100,0%
Mar del Plata	80,6%	19,4%	100,0%
Mercedes	91,7%	8,3%	100,0%
Moreno - Gral. Rodriguez	89,1%	10,9%	100,0%
Morón	92,7%	7,3%	100,0%
Necochea	100,0%	0,0%	100,0%
Pergamino	100,0%	0,0%	100,0%
Quilmes	83,0%	17,0%	100,0%
San Isidro	81,6%	18,4%	100,0%
San Martín	79,8%	20,2%	100,0%
San Nicolás	95,2%	4,8%	100,0%
Trenque Lauquen	100,0%	0,0%	100,0%
Zárate - Campana	78,8%	21,2%	100,0%
<b>Total general</b>	<b>87,3%</b>	<b>12,7%</b>	<b>100,0%</b>

En total se registraron 1393 imputados / sindicados por delitos de HDC, lo que genera una relación promedio de **1,63** sindicados / imputados por IPP en las que se consigna datos de los mismos.

De éstos, el 92% corresponde a mayores de edad mientras que el 8% restante a menores de edad. A su vez, se determinó que 95% de los sindicados son de sexo masculino.

Como se dijera más arriba, cabe aclarar que **en el 51,7% de las IPP correspondientes al Fuero de Responsabilidad Penal Juvenil se investiga la participación tanto de personas menores de edad, como de mayores de edad simultáneamente.**

## INFORME HOMICIDIOS DOLOSOS

Cuadro 23: Total de Imputados/Sindicados en IPP HDC clasificados según edad, por departamento judicial (en números absolutos). Año 2017.

Departamento	Imputados/Sindicados Mayores de edad	Imputados/Sindicados Menores de edad	Total General
Azul	23	3	26
Bahía Blanca	24	0	24
Dolores	15	0	15
Junín	4	0	4
La Matanza	263	16	279
La Plata	58	6	64
Lomas de Zamora	326	26	352
Mar del Plata	42	1	43
Mercedes	16	0	16
Moreno - Gral. Rodriguez	84	11	95
Morón	71	4	75
Necochea	2	0	2
Pergamino	8	0	8
Quilmes	115	10	125
San Isidro	51	10	61
San Martín	119	17	136
San Nicolás	18	4	22
Trenque Lauquen	2	0	2
Zárate - Campana	40	4	44
<b>Total general</b>	<b>1281</b>	<b>112</b>	<b>1393</b>

Cuadro 24: Total de Imputados/Sindicados en IPP HDC clasificados según edad, por departamento judicial en relación al total de cada departamento. Año 2017.

Departamento	Imputados/Sindicados Mayores de edad	Imputados/Sindicados Menores de edad	Total General
Azul	88,5%	11,5%	100,0%
Bahía Blanca	100,0%	0,0%	100,0%
Dolores	100,0%	0,0%	100,0%
Junín	100,0%	0,0%	100,0%
La Matanza	94,3%	5,7%	100,0%
La Plata	90,6%	9,4%	100,0%
Lomas de Zamora	92,6%	7,4%	100,0%
Mar del Plata	97,7%	2,3%	100,0%
Mercedes	100,0%	0,0%	100,0%
Moreno - Gral. Rodriguez	88,4%	11,6%	100,0%
Morón	94,7%	5,3%	100,0%
Necochea	100,0%	0,0%	100,0%
Pergamino	100,0%	0,0%	100,0%
Quilmes	92,0%	8,0%	100,0%
San Isidro	83,6%	16,4%	100,0%
San Martín	87,5%	12,5%	100,0%
San Nicolás	81,8%	18,2%	100,0%
Trenque Lauquen	100,0%	0,0%	100,0%
Zárate - Campana	90,9%	9,1%	100,0%
<b>Total general</b>	<b>92,0%</b>	<b>8,0%</b>	<b>100,0%</b>

**PARTE II**  
**HOMICIDIOS DOLOSOS TENTADOS**

## PARTE II: Homicidios Dolosos Tentados

### I. Principales resultados

En este apartado se presentan los principales resultados del análisis de las IPP por homicidios dolosos tentados.

#### a) Cantidad de hechos

En el año 2017 se ha relevado un total de **1.217 IPP de Homicidios Dolosos Tentados**, 9,7% menos respecto al año 2016 (131 IPP).

Cuadro 25: IPP iniciadas por HDT por departamento judicial – Comparación años 2016-2017.

Departamento	Año 2016	Año 2017	Variación (2016-2017)	Variación % (2016-2017)
Azul	24	18	-6	-25,0%
Bahía Blanca	42	34	-8	-19,0%
Dolores	18	15	-3	-16,7%
Junín	17	18	1	5,9%
La Matanza	123	141	18	14,6%
La Plata	115	103	-12	-10,4%
Lomas de Zamora	296	237	-59	-19,9%
Mar del Plata	54	38	-16	-29,6%
Mercedes	42	47	5	11,9%
Moreno - Gral. Rodríguez	103	102	-1	-1,0%
Morón	97	77	-20	-20,6%
Necochea	4	5	1	25,0%
Pergamino	16	6	-10	-62,5%
Quilmes	84	112	28	33,3%
San Isidro	84	76	-8	-9,5%
San Martín	138	116	-22	-15,9%
San Nicolás	29	25	-4	-13,8%
Trenque Lauquen	8	5	-3	-37,5%
Zárate - Campana	54	42	-12	-22,2%
<b>Total general</b>	<b>1348</b>	<b>1217</b>	<b>-131</b>	<b>-9,7%</b>

## b) Evolución cantidad de hechos (últimos 5 años)

La cantidad de hechos de homicidios en tentativa presenta una evolución con variaciones positivas y negativas año a año. El gráfico siguiente presenta la evolución de la totalidad de hechos en los últimos 5 años:

Gráfico 10: Total de IPP iniciadas de HDT por Año.



El cuadro siguiente, presenta la cantidad de IPP iniciadas por HDT por año y departamento judicial.



## INFORME HOMICIDIOS DOLOSOS

Cuadro 26: IPP iniciadas por HDT por período y departamentos – Comparación años 2013 al 2017.

Departamento	Año 2013	Año 2014	Año 2015	Año 2016	Año 2017
Azul	22	25	22	24	18
Bahía Blanca	22	24	28	42	34
Dolores	13	13	18	18	15
Junín	12	18	17	17	18
La Matanza	130	116	96	123	141
La Plata	124	124	111	115	103
Lomas de Zamora	234	287	284	296	237
Mar del Plata	47	38	46	54	38
Mercedes	121	158	150	42	47
Moreno - Gral. Rodríguez				103	102
Morón	99	99	91	97	77
Necochea	3	8	6	4	5
Pergamino	12	10	11	16	6
Quilmes	50	84	85	84	112
San Isidro	84	73	75	84	76
San Martín	117	152	151	138	116
San Nicolás	35	24	24	29	25
Trenque Lauquen	8	11	7	8	5
Zárate - Campana	47	52	46	54	42
<b>Total general</b>	<b>1180</b>	<b>1316</b>	<b>1268</b>	<b>1348</b>	<b>1217</b>
<b>Variación</b>	<b>-</b>	<b>136</b>	<b>-48</b>	<b>80</b>	<b>-131</b>
<b>Variación %</b>	<b>0</b>	<b>11,5%</b>	<b>-3,6%</b>	<b>6,3%</b>	<b>-9,7%</b>

Nota: El Departamento. Moreno - General Rodríguez hasta el año 2015 conformaba parte del Departamento Judicial de Mercedes.

### c) Cantidad de IPP – discriminado por Fuero:

De las 1217 IPP iniciadas en el 2017 correspondientes a Homicidios Dolosos Tentados (HDT), 1080 (el 88,7%) corresponden al Fuero Criminal y Correccional, mientras que las 137 investigaciones restantes (11,3%) incumben al Fuero de Responsabilidad Penal Juvenil.

Cabe aclarar que en el 30,7% de las IPP de HDT correspondientes al Fuero de Responsabilidad Penal Juvenil se está investigando la participación tanto de personas menores de edad, como de mayores de edad simultáneamente.

A continuación se observa para el año 2017 la cantidad de investigaciones de HDT discriminada por fuero y departamento judicial.

*Cuadro 27: IPP iniciadas por HDT por Fuero y por departamento judicial. En números absolutos y su relación con el total provincial.*

Departamento	Criminal y Correccional	Menores Ley 13634	Total General	% Departamental
Azul	14	4	18	1,5%
Bahía Blanca	29	5	34	2,8%
Dolores	11	4	15	1,2%
Junín	16	2	18	1,5%
La Matanza	129	12	141	11,6%
La Plata	94	9	103	8,5%
Lomas de Zamora	217	20	237	19,5%
Mar del Plata	31	7	38	3,1%
Mercedes	42	5	47	3,9%
Moreno - Gral. Rodríguez	86	16	102	8,4%
Morón	75	2	77	6,3%
Necochea	5	0	5	0,4%
Pergamino	4	2	6	0,5%
Quilmes	97	15	112	9,2%
San Isidro	66	10	76	6,2%
San Martín	107	9	116	9,5%
San Nicolás	18	7	25	2,1%
Trenque Lauquen	4	1	5	0,4%
Zárate - Campana	35	7	42	3,5%
<b>Total General</b>	<b>1080</b>	<b>137</b>	<b>1217</b>	<b>100%</b>

## INFORME HOMICIDIOS DOLOSOS

Cuadro 28: IPP iniciadas por HDT por Fuero y por departamento judicial en relación al total de cada departamento.  
 Año 2017.

Departamento	Criminal y Correccional	Menores Ley 13634	% por Fuero
Azul	77,8%	22,2%	100,0%
Bahía Blanca	85,3%	14,7%	100,0%
Dolores	73,3%	26,7%	100,0%
Junín	88,9%	11,1%	100,0%
La Matanza	91,5%	8,5%	100,0%
La Plata	91,3%	8,7%	100,0%
Lomas de Zamora	91,6%	8,4%	100,0%
Mar del Plata	81,6%	18,4%	100,0%
Mercedes	89,4%	10,6%	100,0%
Moreno - Gral. Rodríguez	84,3%	15,7%	100,0%
Morón	97,4%	2,6%	100,0%
Necochea	100,0%	0,0%	100,0%
Pergamino	66,7%	33,3%	100,0%
Quilmes	86,6%	13,4%	100,0%
San Isidro	86,8%	13,2%	100,0%
San Martín	92,2%	7,8%	100,0%
San Nicolás	72,0%	28,0%	100,0%
Trenque Lauquen	80,0%	20,0%	100,0%
Zárate - Campana	83,3%	16,7%	100,0%
<b>% por Fuero</b>	<b>88,7%</b>	<b>11,3%</b>	<b>100,0%</b>

## II. Análisis de los hechos

### a) Tipo de lugar

En las 1217 IPP relevadas de HDT del año 2017, se observa que el 66,1% de las mismas muestran que el hecho tuvo lugar en la vía pública, seguido por un 26,5% en vivienda.

A continuación se observa la información por departamento judicial y a nivel provincial:

## INFORME HOMICIDIOS DOLOSOS

Cuadro 29: IPP iniciadas de HDT por tipo de lugar y por departamento judicial (en números absolutos). Año 2017.

Departamento	Vía Pública	Vivienda	Comercio	Unidad Servicio Penitenciario	Ámbito de celebración de espectáculo deportivo o sus inmediaciones	Otro	Total general
Azul	13	4	1	0	0	0	18
Bahía Blanca	21	11	2	0	0	0	34
Dolores	5	8	0	0	0	2	15
Junín	14	2	1	0	0	1	18
La Matanza	104	29	7	0	0	1	141
La Plata	60	30	5	1	0	7	103
Lomas de Zamora	169	54	8	0	0	6	237
Mar del Plata	21	13	2	1	0	1	38
Mercedes	19	22	1	1	0	4	47
Moreno - Gral. Rodríguez	75	19	2	0	1	5	102
Morón	49	19	8	0	0	1	77
Necochea	3	2	0	0	0	0	5
Pergamino	5	0	1	0	0	0	6
Quilmes	77	32	2	0	0	1	112
San Isidro	45	24	2	0	1	4	76
San Martín	72	35	4	1	0	4	116
San Nicolás	19	6	0	0	0	0	25
Trenque Lauquen	2	1	1	0	0	1	5
Zárate - Campana	31	11	0	0	0	0	42
<b>Total general</b>	<b>804</b>	<b>322</b>	<b>47</b>	<b>4</b>	<b>2</b>	<b>38</b>	<b>1217</b>

Cuadro 30: IPP iniciadas de HDT por tipo de lugar y por departamento judicial en relación al total de cada departamento. Año 2017.

Departamento	Vía Pública	Vivienda	Comercio	Unidad Servicio Penitenciario	Ámbito de celebración de espectáculo deportivo o sus inmediaciones	Otro	Total general
Azul	72,2%	22,2%	5,6%	0,0%	0,0%	0,0%	100,0%
Bahía Blanca	61,8%	32,4%	5,9%	0,0%	0,0%	0,0%	100,0%
Dolores	33,3%	53,3%	0,0%	0,0%	0,0%	13,3%	100,0%
Junín	77,8%	11,1%	5,6%	0,0%	0,0%	5,6%	100,0%
La Matanza	73,8%	20,6%	5,0%	0,0%	0,0%	0,7%	100,0%
La Plata	58,3%	29,1%	4,9%	1,0%	0,0%	6,8%	100,0%
Lomas de Zamora	71,3%	22,8%	3,4%	0,0%	0,0%	2,5%	100,0%
Mar del Plata	55,3%	34,2%	5,3%	2,6%	0,0%	2,6%	100,0%
Mercedes	40,4%	46,8%	2,1%	2,1%	0,0%	8,5%	100,0%
Moreno - Gral. Rodríguez	73,5%	18,6%	2,0%	0,0%	1,0%	4,9%	100,0%
Morón	63,6%	24,7%	10,4%	0,0%	0,0%	1,3%	100,0%
Necochea	60,0%	40,0%	0,0%	0,0%	0,0%	0,0%	100,0%
Pergamino	83,3%	0,0%	16,7%	0,0%	0,0%	0,0%	100,0%
Quilmes	68,8%	28,6%	1,8%	0,0%	0,0%	0,9%	100,0%
San Isidro	59,2%	31,6%	2,6%	0,0%	1,3%	5,3%	100,0%
San Martín	62,1%	30,2%	3,4%	0,9%	0,0%	3,4%	100,0%
San Nicolás	76,0%	24,0%	0,0%	0,0%	0,0%	0,0%	100,0%
Trenque Lauquen	40,0%	20,0%	20,0%	0,0%	0,0%	20,0%	100,0%
Zárate - Campana	73,8%	26,2%	0,0%	0,0%	0,0%	0,0%	100,0%
<b>Total general</b>	<b>66,1%</b>	<b>26,5%</b>	<b>3,9%</b>	<b>0,3%</b>	<b>0,2%</b>	<b>3,1%</b>	<b>100,0%</b>

## b) Causa, razón o móvil

Los principales móviles de los HDT ocurridos en la Provincia en el período analizado son los conflictos interpersonales con 38,9%, seguido por un 16,6% cometidos en contexto de robo y un 15,9% en contexto de violencia familiar y/o género.

Es de destacar que en 220 IPP no se ha podido, a la fecha del relevamiento, establecer la causa o móvil del hecho, por lo que la motivación indeterminada representa el 18,1% de las IPP relevadas.

Cuadro 31: IPP iniciadas de HDT por causa, razón o móvil y por departamento judicial (en números absolutos).  
Año 2017.

Departamento	Conflictos interpersonales	Motivación indeterminada	En contexto de Robo	Violencia en el ámbito del grupo familiar y/o de género	Ajuste de Cuentas	Homicidio cometido en el contexto de otro delito (que no sea robo)	Resiste / Repele otro delito	Legítima defensa	Cometido por agente de fuerzas de seguridad en el contexto de sus funciones y/o alegando intervención ante un delito	Otro	Total general
Azul	12	0	1	1	3	0	0	0	1	0	18
Bahía Blanca	19	2	0	8	1	0	0	0	0	4	34
Dolores	8	2	0	5	0	0	0	0	0	0	15
Junín	12	1	1	4	0	0	0	0	0	0	18
La Matanza	65	24	31	17	1	0	3	0	0	0	141
La Plata	39	36	9	6	6	0	0	0	0	7	103
Lomas de Zamora	62	35	51	47	24	4	0	1	2	11	237
Mar del Plata	15	10	3	8	0	2	0	0	0	0	38
Mercedes	20	7	4	13	1	1	1	0	0	0	47
Moreno - Gral. Rodríguez	29	20	30	10	3	0	0	1	0	9	102
Morón	25	11	17	11	3	0	0	0	0	10	77
Necochea	3	0	0	1	0	0	0	0	0	1	5
Pergamino	5	1	0	0	0	0	0	0	0	0	6
Quilmes	46	20	23	19	4	0	0	0	0	0	112
San Isidro	28	16	8	20	1	0	1	1	0	1	76
San Martín	39	28	20	14	2	0	0	0	0	13	116
San Nicolás	18	0	0	5	1	0	0	1	0	0	25
Trenque Lauquen	5	0	0	0	0	0	0	0	0	0	5
Zárate - Campana	23	7	4	4	0	1	1	0	0	2	42
<b>Total general</b>	<b>473</b>	<b>220</b>	<b>202</b>	<b>193</b>	<b>50</b>	<b>8</b>	<b>6</b>	<b>4</b>	<b>3</b>	<b>58</b>	<b>1217</b>

## INFORME HOMICIDIOS DOLOSOS

Cuadro 32: IPP iniciadas de HDT por causa, razón o móvil, por departamento judicial en relación al total de cada departamento. Año 2017.

Departamento	Conflictos interpersonales	Motivación indeterminada	En contexto de Robo	Violencia en el ámbito del grupo familiar y/o de género	Ajuste de Cuentas	Homicidio cometido en el contexto de otro delito (que no sea robo)	Resiste / Repele otro delito	Legítima defensa	Cometido por agente de fuerzas de seguridad en el contexto de sus funciones y/o alegando intervención ante un delito	Otro	Total general
Azul	66,7%	0,0%	5,6%	5,6%	16,7%	0,0%	0,0%	0,0%	5,6%	0,0%	100,0%
Bahía Blanca	55,9%	5,9%	0,0%	23,5%	2,9%	0,0%	0,0%	0,0%	0,0%	11,8%	100,0%
Dolores	53,3%	13,3%	0,0%	33,3%	0,0%	0,0%	0,0%	0,0%	0,0%	0,0%	100,0%
Junín	66,7%	5,6%	5,6%	22,2%	0,0%	0,0%	0,0%	0,0%	0,0%	0,0%	100,0%
La Matanza	46,1%	17,0%	22,0%	12,1%	0,7%	0,0%	2,1%	0,0%	0,0%	0,0%	100,0%
La Plata	37,9%	35,0%	8,7%	5,8%	5,8%	0,0%	0,0%	0,0%	0,0%	6,8%	100,0%
Lomas de Zamora	26,2%	14,8%	21,5%	19,8%	10,1%	1,7%	0,0%	0,4%	0,8%	4,6%	100,0%
Mar del Plata	39,5%	26,3%	7,9%	21,1%	0,0%	5,3%	0,0%	0,0%	0,0%	0,0%	100,0%
Mercedes	42,6%	14,9%	8,5%	27,7%	2,1%	2,1%	2,1%	0,0%	0,0%	0,0%	100,0%
Moreno - Gral. Rodríguez	28,4%	19,6%	29,4%	9,8%	2,9%	0,0%	0,0%	1,0%	0,0%	8,8%	100,0%
Morón	32,5%	14,3%	22,1%	14,3%	3,9%	0,0%	0,0%	0,0%	0,0%	13,0%	100,0%
Necochea	60,0%	0,0%	0,0%	20,0%	0,0%	0,0%	0,0%	0,0%	0,0%	20,0%	100,0%
Pergamino	83,3%	16,7%	0,0%	0,0%	0,0%	0,0%	0,0%	0,0%	0,0%	0,0%	100,0%
Quilmes	41,1%	17,9%	20,5%	17,0%	3,6%	0,0%	0,0%	0,0%	0,0%	0,0%	100,0%
San Isidro	36,8%	21,1%	10,5%	26,3%	1,3%	0,0%	1,3%	1,3%	0,0%	1,3%	100,0%
San Martín	33,6%	24,1%	17,2%	12,1%	1,7%	0,0%	0,0%	0,0%	0,0%	11,2%	100,0%
San Nicolás	72,0%	0,0%	0,0%	20,0%	4,0%	0,0%	0,0%	4,0%	0,0%	0,0%	100,0%
Trenque Lauquen	100,0%	0,0%	0,0%	0,0%	0,0%	0,0%	0,0%	0,0%	0,0%	0,0%	100,0%
Zárate - Campana	54,8%	16,7%	9,5%	9,5%	0,0%	2,4%	2,4%	0,0%	0,0%	4,8%	100,0%
<b>Total general</b>	<b>38,9%</b>	<b>18,1%</b>	<b>16,6%</b>	<b>15,9%</b>	<b>4,1%</b>	<b>0,7%</b>	<b>0,5%</b>	<b>0,3%</b>	<b>0,2%</b>	<b>4,8%</b>	<b>100,0%</b>

### c) Tipo de arma utilizada

El principal tipo de arma que se utilizó en los homicidios tentados fue el arma de fuego (49,7%), seguida por el arma blanca (35,2 %).

## INFORME HOMICIDIOS DOLOSOS

Cuadro 33: IPP iniciadas de HDT por tipo de arma utilizada, por departamento judicial (en números absolutos). Año 2017.

Departamento	Arma de Fuego	Arma Blanca	Impropia / Otro	Sin Datos	Total General
Azul	14	3	1	0	18
Bahía Blanca	14	15	5	0	34
Dolores	5	7	3	0	15
Junín	7	8	3	0	18
La Matanza	87	39	15	0	141
La Plata	32	44	20	7	103
Lomas de Zamora	137	63	34	3	237
Mar del Plata	17	15	6	0	38
Mercedes	11	26	10	0	47
Moreno - Gral. Rodriguez	60	30	12	0	102
Morón	43	25	9	0	77
Necochea	5	0	0	0	5
Pergamino	3	3	0	0	6
Quilmes	44	45	23	0	112
San Isidro	34	27	15	0	76
San Martín	57	50	9	0	116
San Nicolás	13	8	4	0	25
Trenque Lauquen	0	4	1	0	5
Zárate - Campana	22	16	4	0	42
<b>Total general</b>	<b>605</b>	<b>428</b>	<b>174</b>	<b>10</b>	<b>1217</b>

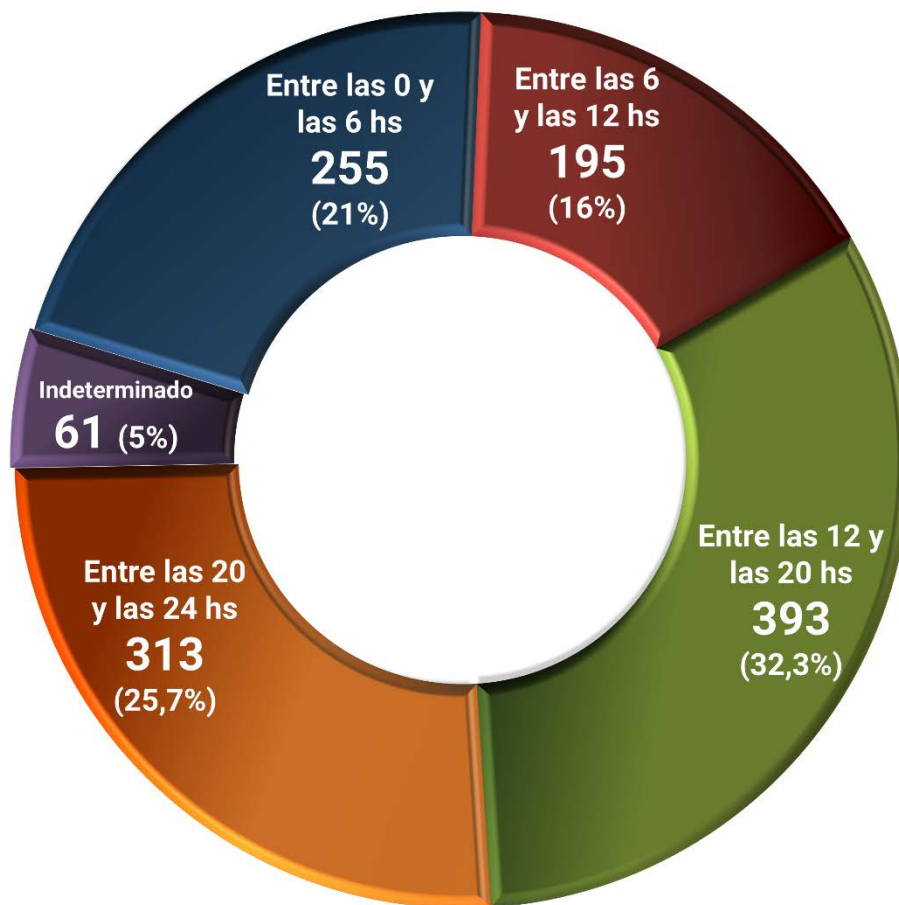
Cuadro 34: IPP iniciadas de HDT por tipo de arma utilizada, por departamento judicial en relación al total de cada departamento. Año 2017.

Departamento	Arma de Fuego	Arma Blanca	Impropia / Otro	Sin Datos	Total General
Azul	77,8%	16,7%	5,6%	0,0%	100,0%
Bahía Blanca	41,2%	44,1%	14,7%	0,0%	100,0%
Dolores	33,3%	46,7%	20,0%	0,0%	100,0%
Junín	38,9%	44,4%	16,7%	0,0%	100,0%
La Matanza	61,7%	27,7%	10,6%	0,0%	100,0%
La Plata	31,1%	42,7%	19,4%	6,8%	100,0%
Lomas de Zamora	57,8%	26,6%	14,3%	1,3%	100,0%
Mar del Plata	44,7%	39,5%	15,8%	0,0%	100,0%
Mercedes	23,4%	55,3%	21,3%	0,0%	100,0%
Moreno - Gral. Rodriguez	58,8%	29,4%	11,8%	0,0%	100,0%
Morón	55,8%	32,5%	11,7%	0,0%	100,0%
Necochea	100,0%	0,0%	0,0%	0,0%	100,0%
Pergamino	50,0%	50,0%	0,0%	0,0%	100,0%
Quilmes	39,3%	40,2%	20,5%	0,0%	100,0%
San Isidro	44,7%	35,5%	19,7%	0,0%	100,0%
San Martín	49,1%	43,1%	7,8%	0,0%	100,0%
San Nicolás	52,0%	32,0%	16,0%	0,0%	100,0%
Trenque Lauquen	0,0%	80,0%	20,0%	0,0%	100,0%
Zárate - Campana	52,4%	38,1%	9,5%	0,0%	100,0%
<b>Total general</b>	<b>49,7%</b>	<b>35,2%</b>	<b>14,3%</b>	<b>0,8%</b>	<b>100,0%</b>

### d) Horario de los hechos

Del relevamiento surge que el 46,7% de los hechos se dieron entre las 0 hs. y las 6 hs. (255 IPP) y entre las 20 hs. y las 24 hs. (313 IPP). Para los horarios diurnos (entre las 6 y 20 hs.), el total de IPP es de 588 (48,3%). En el caso del 5% restante no se pudo determinar el horario del hecho.

Gráfico 11: Total de IPP iniciadas por HDT clasificadas por franja horaria de comisión del hecho.



A continuación, se detalla para cada uno de los departamentos la información respecto del horario de los hechos:



## INFORME HOMICIDIOS DOLOSOS

Cuadro 35: IPP iniciadas de HDT clasificadas según franja horaria de comisión del hecho, por departamento judicial (en números absolutos). Año 2017.

Departamento	Entre las 0 y las 6 hs	Entre las 6 y las 12 hs	Entre las 12 y las 20 hs	Entre las 20 y las 24 hs	Indeterminado	Total general
Azul	5	3	4	6	0	18
Bahía Blanca	9	4	12	9	0	34
Dolores	2	4	3	6	0	15
Junín	4	4	4	5	1	18
La Matanza	31	15	52	34	9	141
La Plata	13	19	26	19	26	103
Lomas de Zamora	51	36	71	72	7	237
Mar del Plata	11	4	15	6	2	38
Mercedes	5	8	19	14	1	47
Moreno - Gral. Rodríguez	21	17	38	24	2	102
Morón	18	13	20	24	2	77
Necochea	2	1	2	0	0	5
Pergamino	2	0	3	0	1	6
Quilmes	28	19	28	37	0	112
San Isidro	17	10	30	11	8	76
San Martín	24	24	42	25	1	116
San Nicolás	6	6	8	5	0	25
Trenque Lauquen	1	1	1	2	0	5
Zárate - Campana	5	7	15	14	1	42
<b>Total general</b>	<b>255</b>	<b>195</b>	<b>393</b>	<b>313</b>	<b>61</b>	<b>1217</b>

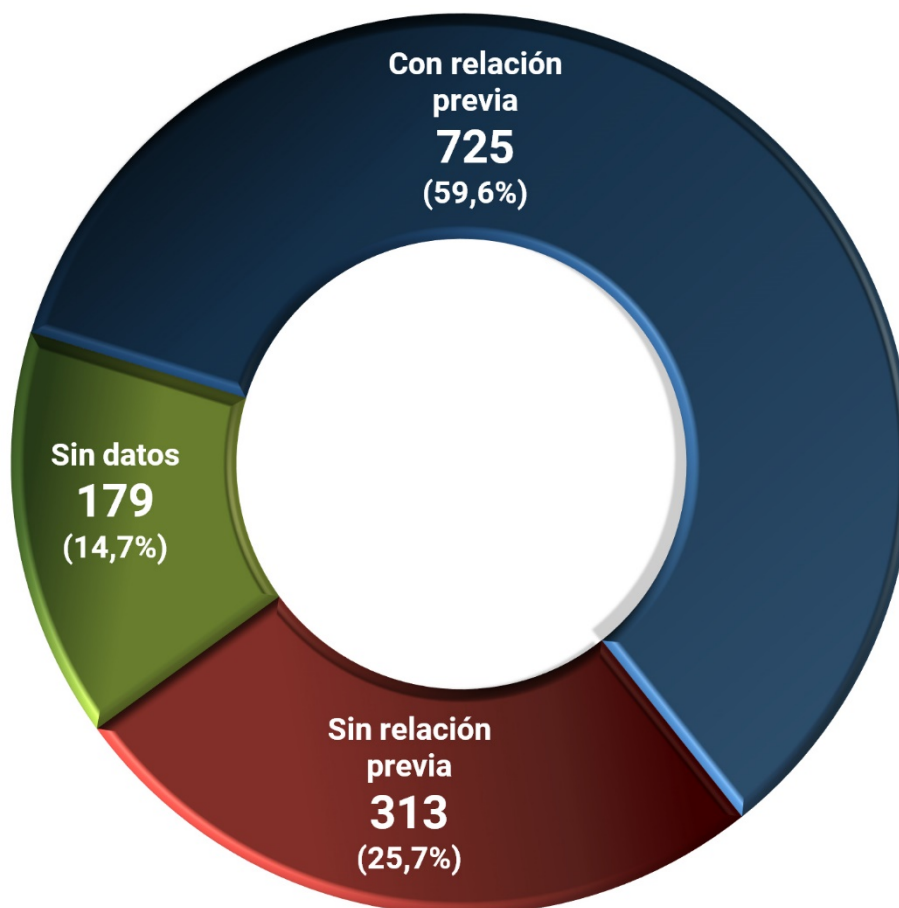
Cuadro 36: IPP iniciadas de HDT clasificadas según franja horaria de comisión del hecho, por departamento judicial en relación al total de cada departamento. Año 2017.

Departamento	Entre las 0 y las 6 hs	Entre las 6 y las 12 hs	Entre las 12 y las 20 hs	Entre las 20 y las 24 hs	Indeterminado	Total general
Azul	27,8%	16,7%	22,2%	33,3%	0,0%	100,0%
Bahía Blanca	26,5%	11,8%	35,3%	26,5%	0,0%	100,0%
Dolores	13,3%	26,7%	20,0%	40,0%	0,0%	100,0%
Junín	22,2%	22,2%	22,2%	27,8%	5,6%	100,0%
La Matanza	22,0%	10,6%	36,9%	24,1%	6,4%	100,0%
La Plata	12,6%	18,4%	25,2%	18,4%	25,2%	100,0%
Lomas de Zamora	21,5%	15,2%	30,0%	30,4%	3,0%	100,0%
Mar del Plata	28,9%	10,5%	39,5%	15,8%	5,3%	100,0%
Mercedes	10,6%	17,0%	40,4%	29,8%	2,1%	100,0%
Moreno - Gral. Rodríguez	20,6%	16,7%	37,3%	23,5%	2,0%	100,0%
Morón	23,4%	16,9%	26,0%	31,2%	2,6%	100,0%
Necochea	40,0%	20,0%	40,0%	0,0%	0,0%	100,0%
Pergamino	33,3%	0,0%	50,0%	0,0%	16,7%	100,0%
Quilmes	25,0%	17,0%	25,0%	33,0%	0,0%	100,0%
San Isidro	22,4%	13,2%	39,5%	14,5%	10,5%	100,0%
San Martín	20,7%	20,7%	36,2%	21,6%	0,9%	100,0%
San Nicolás	24,0%	24,0%	32,0%	20,0%	0,0%	100,0%
Trenque Lauquen	20,0%	20,0%	20,0%	40,0%	0,0%	100,0%
Zárate - Campana	11,9%	16,7%	35,7%	33,3%	2,4%	100,0%
<b>Total general</b>	<b>21,0%</b>	<b>16,0%</b>	<b>32,3%</b>	<b>25,7%</b>	<b>5,0%</b>	<b>100,0%</b>

### III. Relación entre víctima e imputado / sindicado

En este apartado se analiza la cantidad de casos donde se ha verificado una relación previa entre víctima e imputado / sindicado. Respecto de la totalidad de las IPP de Homicidios Dolosos Tentados analizados, se identificó que existía una relación previa entre víctima e imputado en un 59,6% de las IPP registradas.

Gráfico 12: Total de IPP iniciadas por HDT clasificadas según existencia de relación previa entre víctima e imputado. Año 2017.



A continuación, se detalla para cada uno de los departamentos la información relativa a la existencia de relación previa entre víctima e imputado:

## INFORME HOMICIDIOS DOLOSOS

Cuadro 37: IPP iniciadas de HDT clasificadas según existencia de relación previa entre víctima e imputado, por departamento judicial (en números absolutos). Año 2017.

Departamento	Con Relación Previa	Sin Relación Previa	Sin Datos	Total general
Azul	15	3	0	18
Bahía Blanca	24	3	7	34
Dolores	14	1	0	15
Junín	15	3	0	18
La Matanza	86	37	18	141
La Plata	65	18	20	103
Lomas de Zamora	121	92	24	237
Mar del Plata	15	8	15	38
Mercedes	26	6	15	47
Moreno - Gral. Rodriguez	44	44	14	102
Morón	52	22	3	77
Necochea	4	1	0	5
Pergamino	5	0	1	6
Quilmes	67	18	27	112
San Isidro	58	14	4	76
San Martín	57	32	27	116
San Nicolás	22	3	0	25
Trenque Lauquen	5	0	0	5
Zárate - Campana	30	8	4	42
<b>Total general</b>	<b>725</b>	<b>313</b>	<b>179</b>	<b>1217</b>

Cuadro 38: IPP iniciadas de HDT clasificadas según existencia de relación previa entre víctima e imputado, por departamento judicial en relación al total de cada departamento. Año 2017.

Departamento	Con Relación Previa	Sin Relación Previa	Sin Datos	Total general
Azul	83,3%	16,7%	0,0%	100,0%
Bahía Blanca	70,6%	8,8%	20,6%	100,0%
Dolores	93,3%	6,7%	0,0%	100,0%
Junín	83,3%	16,7%	0,0%	100,0%
La Matanza	61,0%	26,2%	12,8%	100,0%
La Plata	63,1%	17,5%	19,4%	100,0%
Lomas de Zamora	51,1%	38,8%	10,1%	100,0%
Mar del Plata	39,5%	21,1%	39,5%	100,0%
Mercedes	55,3%	12,8%	31,9%	100,0%
Moreno - Gral. Rodriguez	43,1%	43,1%	13,7%	100,0%
Morón	67,5%	28,6%	3,9%	100,0%
Necochea	80,0%	20,0%	0,0%	100,0%
Pergamino	83,3%	0,0%	16,7%	100,0%
Quilmes	59,8%	16,1%	24,1%	100,0%
San Isidro	76,3%	18,4%	5,3%	100,0%
San Martín	49,1%	27,6%	23,3%	100,0%
San Nicolás	88,0%	12,0%	0,0%	100,0%
Trenque Lauquen	100,0%	0,0%	0,0%	100,0%
Zárate - Campana	71,4%	19,0%	9,5%	100,0%
<b>Total general</b>	<b>59,6%</b>	<b>25,7%</b>	<b>14,7%</b>	<b>100,0%</b>

## IV. Análisis de imputados/sindicados

De las 1217 IPP de Homicidios Dolosos Tentados correspondientes al año 2017 surge que en el 93,6% de ellas (1139 IPP) se han consignado datos referidos a los imputados/sindicados al tiempo del relevamiento, mientras que en el 6,4% restante (78 IPP) no se habían determinado datos al respecto.

*Cuadro 39: Total de IPP iniciadas de HDT según datos de imputados/sindicados, por departamento judicial (en números absolutos). Año 2017.*

Departamento	IPP con datos de Imp/Sind	IPP sin datos de Imp/Sind	Total general
Azul	18	0	18
Bahía Blanca	32	2	34
Dolores	15	0	15
Junín	18	0	18
La Matanza	140	1	141
La Plata	88	15	103
Lomas de Zamora	219	18	237
Mar del Plata	30	8	38
Mercedes	47	0	47
Moreno - Gral. Rodriguez	96	6	102
Morón	75	2	77
Necochea	5	0	5
Pergamino	5	1	6
Quilmes	108	4	112
San Isidro	73	3	76
San Martín	103	13	116
San Nicolás	25	0	25
Trenque Lauquen	5	0	5
Zárate - Campana	37	5	42
<b>Total general</b>	<b>1139</b>	<b>78</b>	<b>1217</b>

## INFORME HOMICIDIOS DOLOSOS

Cuadro 40: Total de IPP iniciadas de HDT según datos de imputados/sindicados, por departamento judicial en relación al total de cada departamento. Año 2017.

Departamento	IPP con datos de Imp/Sind	IPP sin datos de Imp/Sind	Total general
Azul	100,0%	0,0%	100,0%
Bahía Blanca	94,1%	5,9%	100,0%
Dolores	100,0%	0,0%	100,0%
Junín	100,0%	0,0%	100,0%
La Matanza	99,3%	0,7%	100,0%
La Plata	85,4%	14,6%	100,0%
Lomas de Zamora	92,4%	7,6%	100,0%
Mar del Plata	78,9%	21,1%	100,0%
Mercedes	100,0%	0,0%	100,0%
Moreno - Gral. Rodriguez	94,1%	5,9%	100,0%
Morón	97,4%	2,6%	100,0%
Necochea	100,0%	0,0%	100,0%
Pergamino	83,3%	16,7%	100,0%
Quilmes	96,4%	3,6%	100,0%
San Isidro	96,1%	3,9%	100,0%
San Martín	88,8%	11,2%	100,0%
San Nicolás	100,0%	0,0%	100,0%
Trenque Lauquen	100,0%	0,0%	100,0%
Zárate - Campana	88,1%	11,9%	100,0%
<b>Total general</b>	<b>93,6%</b>	<b>6,4%</b>	<b>100,0%</b>

En total, se registraron 1587 imputados / sindicados por delitos de HDT, lo que genera una relación promedio de **1,4** imputados / sindicados por IPP que cuenta con datos de los mismos. De éstos, el 89,5% corresponde a mayores de edad, mientras que el 10,4% restante refiere a menores de edad.

## INFORME HOMICIDIOS DOLOSOS

Cuadro 41: Total de Imputados/Sindicados en IPP HDT clasificados según edad, por departamento judicial (en números absolutos). Año 2017.

Departamento	Imputados Mayores de edad	Imputados Menores de edad	Total General
Azul	18	4	22
Bahía Blanca	38	5	43
Dolores	14	4	18
Junín	20	2	22
La Matanza	211	14	225
La Plata	92	9	101
Lomas de Zamora	304	26	330
Mar del Plata	27	8	35
Mercedes	52	7	59
Moreno - Gral. Rodriguez	129	20	149
Morón	90	2	92
Necochea	5	0	5
Pergamino	5	2	7
Quilmes	123	20	144
San Isidro	93	12	105
San Martín	130	12	142
San Nicolás	21	8	29
Trenque Lauquen	5	1	6
Zárate - Campana	44	9	53
<b>Total general</b>	<b>1421</b>	<b>165</b>	<b>1587</b>

Cuadro 42: Total de Imputados/Sindicados en IPP HDT clasificados según edad, por departamento judicial en relación al total de cada departamento. Año 2017.

Departamento	Imputados Mayores de edad	Imputados Menores de edad	Total General
Azul	81,8%	18,2%	100,0%
Bahía Blanca	88,4%	11,6%	100,0%
Dolores	77,8%	22,2%	100,0%
Junín	90,9%	9,1%	100,0%
La Matanza	93,8%	6,2%	100,0%
La Plata	91,1%	8,9%	100,0%
Lomas de Zamora	92,1%	7,9%	100,0%
Mar del Plata	77,1%	22,9%	100,0%
Mercedes	88,1%	11,9%	100,0%
Moreno - Gral. Rodriguez	86,6%	13,4%	100,0%
Morón	97,8%	2,2%	100,0%
Necochea	100,0%	0,0%	100,0%
Pergamino	71,4%	28,6%	100,0%
Quilmes	85,4%	13,9%	100,0%
San Isidro	88,6%	11,4%	100,0%
San Martín	91,5%	8,5%	100,0%
San Nicolás	72,4%	27,6%	100,0%
Trenque Lauquen	83,3%	16,7%	100,0%
Zárate - Campana	83,0%	17,0%	100,0%
<b>Total general</b>	<b>89,5%</b>	<b>10,4%</b>	<b>100,0%</b>